

Вернер Бом

КОСМОС, ЗЕМЛЯ И ЧЕЛОВЕК

О сущности звезд и их воздействии

II том (тетрадь 1)

*Связь фиксированных звезд
с Зодиаком и человеком*

Москва
2023

Вернер Бом (1896 – 1959) посвятил жизнь исследованию воздействия Космоса на человека с точки зрения антропософии. В своей работе он стремился соединить древнюю мудрость с данными современного естествознания, опираясь на труды Рудольфа Штайнера. Итогом его трудов стало 4 тома книги «КОСМОС, ЗЕМЛЯ И ЧЕЛОВЕК. О сущности звезд и их воздействии».

Первый том содержит описание развития мира, начиная с Древнего Сатурна, и деятельности существ высших Иерархий на разных этапах творения мира. Второй том посвящен описанию созвездий Северного и Южного неба, в том числе Круга героев. Бом дает глубокий и всесторонний образ каждого знака Зодиака, а также описывает разнообразные проявления влияния Зодиака на Землю. Третий том рассматривает характер планет и их действие на человека. В четвертом томе автор анализирует взаимодействия космических и земных сил и особенно влияние планет и знаков Зодиака на растения.

Работа над переводом и публикацией трудов Вернера Бом очень обширна. Поэтому мы решили начать с издания II тома, так как он содержит основанные на антропософии исследования созвездий и знаков Зодиака, что может оказать большую помощь в понимании космологии. Для того чтобы ускорить издание, предполагается разделить этот том на части и выпустить 4 тетради. Также переведен и готовится к печати I том.

Вернер Бом. КОСМОС, ЗЕМЛЯ И ЧЕЛОВЕК. О сущности звезд и их воздействии. том 2 (тетрадь 1). Связь фиксированных звезд с Зодиаком и человеком.

Werner Bohm. KOSMOS, ERDE UND MENSCH. Von den Wesenheiten der Sterne und ihren Wirksamkeiten. Band 2.

Редактор: Бижанова Л.П.

Перевод с немецкого Данилина О.Б.

По всем вопросам обращайтесь по адресу: info@jungebook.com

СОДЕРЖАНИЕ

Предисловие редактора русского издания	4
О значении звезд Северного неба	5
Небесный образ (созвездие) Дракона	18
Созвездия Большой и Малой Медведицы	26
Созвездие Цефея	35
Созвездие Лебеда	37
Созвездие Лиры	42
Обобщение	47
Звездный Круг героев	53
Созвездие Геркулеса (Геракла)	53
Созвездие Змееносца (Orphiuchus)	56
Созвездие Северной Короны	61
Созвездие Волопаса (Bootes, Boo)	62
Созвездие Возничего	66
Созвездие Персея	73
Созвездие Треугольника	82
Созвездия Андромеды и Кассиопеи	83
Созвездие Пегаса	85
Созвездие Дельфина	88
Орел и Стрела	91
Млечный Путь и космические туманности	93
Приложение	
Созвездия Северного неба	111
Созвездия Полярной звезды	111
Звездный Круг героев	113
Млечный Путь	118

Предисловие редактора русского издания

Вашему вниманию предлагается первая часть II тома работы Вернера Бом (1896 – 1959), посвященная исследованию воздействия Космоса на человека. Вернер Бом жил в первой половине XX века и разделил вместе с другими немцами трагическую судьбу Германии. Поиски истины привели его к антропософии и трудам Рудольфа Штайнера. Больше всего его мысли занимали вопросы о влиянии мира небесных тел на человека. Проникая в тайны древней астрологии, Бом в то же время не покидал высот, достигнутых современной астрономической наукой. Он считал необходимым обосновать новое отношение человека к звездному миру. Работе над астрософией – так вслед за Рудольфом Штайнером Вернер Бом называл это учение – он посвятил всю свою дальнейшую жизнь.

Итогом его трудов стало 4 тома книги «КОСМОС, ЗЕМЛЯ И ЧЕЛОВЕК. О сущности звезд и их воздействии». Первый том содержит описание развития мира, начиная с Древнего Сатурна, и деятельности существ высших Иерархий на разных этапах творения мира. Также Бом прослеживает изменение отношения человека к Космосу в свете эволюции знания о мире звезд от самых древних времен, через возникшую позднее астрологию к астрономии и далее – к астрософии. Второй том посвящен описанию созвездий Северного и Южного неба, в том числе Круга героев и Зодиака. Автор подробно исследует воздействие на развитие человечества созвездий, связанных с Полярной звездой. Третий том рассматривает действие планет на человека. В четвертом томе автор дает анализ взаимодействия космических и земных сил.

Связь фиксированных звезд с Зодиаком и человеком

О значении звезд Северного неба

Для определения того, какие фиксированные звезды находятся за пределами зодиакального пояса в северном полушарии, можно использовать таблицу С¹. В этой таблице фиксированные звезды распределены по 12 секторам неба, связанным с созвездиями Зодиака. Приведенные в таблице данные можно применить и для планет, движущихся в пределах этих зодиакальных созвездий, а также рассчитать аспекты и угловые соотношения, связывающие планеты и неподвижные звезды. Такой – вполне оправданный – способ наблюдения не учитывает границы созвездий, расположенных за пределами Зодиака, вследствие чего делит эти созвездия на части. Сила внезодиакальных созвездий, перекрывающая границы зодиакальных, распределяется сразу на несколько созвездий Зодиака.

Чтобы познакомиться с сущностью этих созвездий, необходимо рассмотреть каждое из них по отдельности. Для начала обратимся к созвездиям Северного полушария. В этой связи хотелось бы упомянуть две работы, позволяющие приблизиться к поставленной цели. Это написанная ярким художественным языком книга Тассило фон Шеффера «Легенды звезд»² и книга Е.Х.Вольфрама «Небо неподвижных звезд и человечество»³, раскрывающая духовно-научный аспект вопроса. Древнегреческие легенды

¹ *Прим. ред.:* Эта таблица находится в 1 томе, который сейчас переводится.

² Thassilo von Scheffer. Die Legenden der Sterne.

³ E.Ch. Wolfram. Fixsternhimmel und Menschheit.

возникли неслучайно. В них, как и во многих древних сагах и сказках, скрыто духовное содержание, относящееся к истории человеческой культуры, к эволюции самого человека. То, что древние греки видели на небе в первую очередь, были не звезды. Первоначально древние греки обладали ясновидением и видели именно образы. В основе этих легенд лежит древнее ясновидческое сознание, которое в течение греко-римского культурной эпохи (747 до Р.Х. – 1413 г. после Р.Х.) было погашено ради развития мыслительной силы разума.

В частности, Е.Х. Вольфраму удалось на основе духовной науки Рудольфа Штайнера описать различие между звездным небом северного и южного полушария. Небо и Земля отражают друг друга, и их силы взаимозависимы. В Северном полушарии Земли расположены наибольшие площади суши, а в Южном – наибольшие массы воды. Существо человека соотносится как с его планетой – Землей, так и с миром Космоса. Человеческий «север» – это голова, в которой нервная система чувств (главным образом локализованная в 12 парах мозговых нервов) управляет физическим. Человеческий «юг» – это сердце и все водные процессы циркуляции крови и соков, которые дают основу жизни, а также управляют обменными процессами через систему желез. Эти процессы находят свое отражение в германском мифе о сотворении мира из первобытного гиганта Имира⁴. Из его черепа возник

⁴ Имир – в германо-скандинавской мифологии первое живое существо – инейный великан, из которого был создан мир. Он произошел из льда, в котором теплота зародила жизнь. Под левой рукой его выросли мужчина и женщина, а от его ног родился шестиголовый великан Трудгельмир. Имир был убит потомками бога Бури – Одином, Вили и Ве. Убив, они сотворили из него мир: из мяса – сушу, из крови – воды, из костей – горы, из зубов – скалы, из волос – лес, из мозга – облака, из черепа – небесный свод.

Асгард, мир богов на севере. Из источника Хвергельмир истекают 12 рек, соответствующих 12 парам мозговых нервов. На юге – огненный мир Муспельхейма, сердце. Конечностям соответствует Земля, половой сфере – Луна.

Таким образом, в небе Северного полушария мы имеем дело преимущественно с такими созвездиями, которые соотносятся с душевным телом человека⁵ и его нервными процессами. Это, прежде всего, очень тонкий процесс деструкции нервного вещества. В Южной полусфере неба, напротив, расположены те созвездия, которые соответствуют эфирному телу человека, жизненным и метаболическим функциям. С Северного звездного неба к нам стекаются минерализующие душевные силы, с Южного – эфирные, вегетативные и репродуктивные силы роста.

Особое значение для людей имеет созвездие, в состав которого входит Полярная звезда, расположенная точно над Северным полюсом Земли. Как известно, орбита Земли наклонена по отношению к плоскости эклиптики, так что земной Северный полюс не совпадает с Северным полюсом небесной сферы.

⁵ *Прим. ред.:* «Между физическим телом и эфирным, с одной стороны, и душой ощущающей, с другой стороны, включается еще один особый член человеческого существа. Это есть тело душевное, или тело ощущений. Можно также сказать, одна часть эфирного тела тоньше, чем остальное, и эта более тонкая часть эфирного тела образует единство с душой ощущающей, между тем как более грубая часть образует род единства с физическим телом» (Рудольф Штайнер «Теософия»).



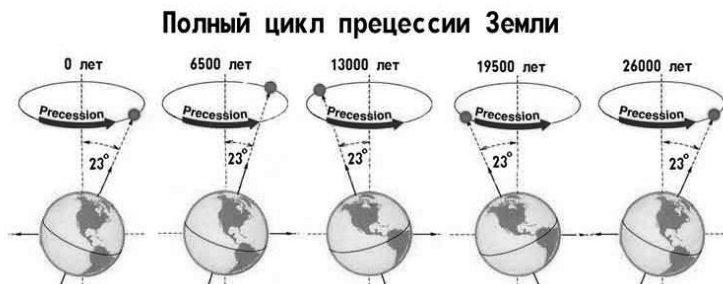
Траектория, по которой Земля движется в течение года, расположена по отношению к эклиптике под углом, который является постоянной величиной и в настоящее время составляет $23^{\circ}27'$, а возможные колебания этой величины, происходящие через значительные промежутки времени, находятся в диапазоне от 21° до 28° .⁶ Считается, что между максимумом и минимумом должны проходить от 12000 до 15000 лет. Такое изменение обуславливает значительные сдвиги в климатических условиях, ибо механическая причина смены времен года в различных

⁶ *Прим. ред.:* Лагранж (1736-1812) вычислил эту величину для даты 29400 лет до н.э. в $27^{\circ}31'$, для 14000 года до н.э. – $21^{\circ}20'$. Согласно современным представлениям, наклон эклиптики достигал максимального значения около $24,2^{\circ}$ примерно в 7000 году до н.э. и придет к своему минимуму около $22,6^{\circ}$ в течение следующих тысячелетий. В настоящее время величина этого угла оценивается в $23^{\circ}26'38''$, а его изменение – составляет $47''$ в столетие.

географических широтах заключается в этом угле наклона земной орбиты к видимой траектории движения Солнца.

Северный полюс эклиптики находится в созвездии Дракона, в то время как Полярная звезда Земли, Северный полюс небесного экватора, в настоящее время – звезда α Малой Медведицы (Alrukkabah). Наклон земной орбиты равнозначен индивидуализации Земли по отношению к Солнцу и другим планетам. Таким образом, хотя в своей духовной структуре Земля сохраняет свою ориентацию по отношению к Солнцу и к неподвижному звездному небу на протяжении длительных периодов времени почти неизменной, она всё же обладает и своим собственным духовным полюсом.

Перемещение полюса находится в неразрывной связи с прецессией точки весеннего равноденствия через пояс Зодиака. «Механика» этого перемещения обусловлена тем, что земная ось медленно меняет свое направление, вычерчивая большие окружности на Северном и Южном небе, которые замыкаются в течение Мирового года, составляющего примерно 25920 лет. Конечно, эти окружности замкнулись бы полностью только в том случае, если бы угол наклона земной орбиты оставался постоянным; поскольку же он изменяется, возникают не математические окружности, а кругообразные не замыкающиеся спиралевидные кривые.



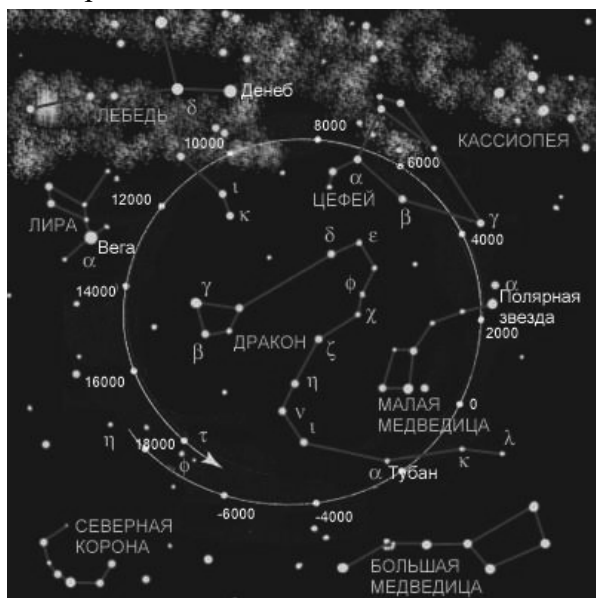
Так как космические конstellации ни на одну минуту не остаются неизменными и никогда в точности не повторяются, то уже по духовным соображениям можно

предположить, что в течение больших периодов времени происходит изменение угла наклона, даже если экзотерически для этого еще не найдено никаких «законов». Современные законы природы кажутся человеку «вечными», но они являются таковыми лишь до тех пор, пока духовные существа, которые создают эти законы природы, не сочтут необходимым нечто другое. Законы природы суть прежние мысли богов, которые впоследствии приобрели характер неизменной обязательности, как неизменными после смерти человека становятся его прижизненные мысли. Механистически-автоматического Космоса не существует. За всем возникшим, сформировавшимся стоят духовно-божественные существа, которые это обуславливают и создают.

Древние предания содержат знание о том, что полюс Земли и неба когда-то совпадали, вследствие чего Земля была такой, что с одной ее стороны была «вечная весна», а с другой, обращенной прочь от Солнца, – «вечная зима». О таком времени вечной весны, когда Земля была раем, свидетельствуют предания самых разных народов. Только разделение Земли и Луны в результате вулканической огненной катастрофы, приведшей к гибели лемурийского континента, повлияло на то, что небесный полюс Земли сместился. Согласно вычислениям, в Лемурийскую эпоху небесный полюс Земли должен был находиться в созвездии Дракона, откуда он затем перемещается к созвездию Малой Медведице. Альфа/α Малой Медведице, расположенная в хвосте, сегодня находится ближе всего к Северному небесному полюсу Земли. К 2095 г. эта звезда достигнет наибольшего приближения к Северному полюсу, от которого она тогда будет отклоняться всего на 26'.

Затем, около 4100 г., ближе всего к Северному полюсу будет расположена Гамма/γ Цефея, около 6000 г. – Бета/β Цефея, около 7400 г. – Альфа/α Цефея. Затем последуют: около 10000 г. нашей эры – Альфа/α (Денеб) Лебеда; около 11300 г. Дельта/δ (Садр) в том же созвездии; около 14000 г. –

Альфа/α Лиры (Вега); около 19500 г. это снова будет звезда Йота/ι (Эдасих) Дракона и примерно около 22000 г. - звезда Альфа/α (Тубан) Дракона. Она была ближе всего к Северному полюсу во времена Хаммурапи и библейского Авраама (около 2000 г. до Р.Х.), а потом, около 4000 г. до Р.Х. – звезда Йота Дракона. Таким образом, Дракон стоял около Северного полюса примерно в 30000-28000 гг. до Р.Х. Согласно вычислениям, в это время мы приближаемся к концу Лемурийской эпохи. Между этими звездами лежат огромные пространства, в которых на протяжении тысячелетий не было ни одной яркой звезды в непосредственной близости от полюса.



Таким образом, перемещение Северного полюса между звездами Альфа Лебеда и Йотой Дракона продолжалось около 5000-6000 лет. Полюс в Атлантической эпохе находился в созвездиях Цефея, Лебеда и Лиры. Из-за туманной атмосферы Атлантиды физическое наблюдение полярных звезд было невозможно, их можно было воспринимать только ясновидчески. Около 800 г. до Р.Х. к Северному полюсу приблизилась современная Полярная

звезда, входящая в состав Малой Медведицы. Примерно – с учетом орбиты действия и в самых общих чертах – можно получить цифры, которые помогут сориентироваться. Итак, небесный полюс (Северный полюс экватора) Земли находится в области:

созвездие	время
Дракон	33000 - 28500 гг. до Р.Х.
Малая Медведица	28500 – 24000 гг. до Р.Х.
Цефей	24000 - 18000 гг. до Р.Х.
Лебедь	18000 - 14000 гг. до Р.Х.
Лира	14000 - 11500 гг. до Р.Х.
Между Лирой и Драконом	11500 - 7200 гг. до Р.Х.
Дракон	7200 - 2400 гг. до Р.Х.
Малая Медведица	2400 г. до Р.Х. - 2100 г. ⁷
Цефей	2100 - 8000 гг.
Лебедь	8000 - 12000 гг.
Лира	12000 - 14500 гг.
Между Лирой и Драконом	14500 по 18800 гг.
Дракон	18800 - 23500 гг. ⁸ :

⁷ *Прим. ред.:* По данным современной астрономии α Малой Медведицы будет Полярной звездой в 1100 - 3200 гг. На минимальном расстоянии от Северного полюса ($0^{\circ}27'34,1''$) она пройдет 23 апреля 2102 года. 3200 - 5000 гг. – Полярной звездой будет Альраи, γ Цефея.

⁸ *Прим. ред.:* Список северных полярных звёзд полного прецессионного круга (по данным современной астрономии):

- - 13 тыс. лет до н.э. – полярная звезда – Вега (α (альфа) Лиры).
- - 9 тыс. лет до н.э. – полярные звезды (поочерёдно) π (пи) и η (эта) Геркулеса.
- - 8–7 тыс. лет до н.э. – полярная звезда – τ (тау) Геркулеса.

Однако следует помнить, что, согласно приведенным Рудольфом Штайнером данным, о движении Солнца и планет в их современном виде можно говорить, только начиная со среднеатлантического периода, то есть примерно с 15000 года до Р.Х. Тем не менее, если мы хотим выразить именно ритмическую характеристику в связи с ходом прецессии, можно с определенными оговорками приводить такие данные и для более отдаленного прошлого. Таким образом, цифры, указанные для времени ранее 15000 г. до Р.Х., не соответствуют современному понятию «год», и их можно учитывать только с точки зрения ритмичности. То есть нельзя утверждать, что Атлантический континент возник около 24000 г. до Р.Х. и примерно в это же время на юге Азии затонула Лемурия. – Около 15000 г. до Р.Х., приблизительно в середине Атлантической эпохи, Земля только достигла своей наибольшей плотности. Все движения

- - 5500–3500 гг. до н.э. – полярная звезда – Эдасих ι (йота) Дракона.
- - 3500–1500 гг. до н.э. – полярная звезда – Тубан α (альфа) Дракона).
- - 1500 г. до н.э. – 1 год н.э. – полярная звезда – Кохаб (β (бета) Малой Медведицы).
- - 1-1100 гг. – полярной звезды нет. Но есть «стражи» – Кохаб (β (бета) Малой Медведицы) и α (Альфа) Малой Медведицы, полюс примерно на одинаковом расстоянии от α и β Малой Медведицы.
- 1100-3200 гг. Полярной звездой является α (альфа) Малой Медведицы. На минимальном расстоянии от северного полюса (0°27'34,1") она пройдет 23 апреля 2102 г.
- 3200-5000 гг. – полярной будет Альраи γ (гамма) Цефея.
- 5000-6500 гг. – полярная – Альфирк β (Бета) Цефея.
- 6500-8500 гг. – полярная – Альдерамин α (альфа) Цефея.
- 8500-13 000 гг. – полярные – Денеб α (альфа) и Садρ γ (гамма) (Лебедя).
- 13000 г. – полярной опять станет Вега (α (альфа) Лиры).

до этого момента постепенно замедлялись. Именно с этим замедлением космических ритмов по отношению к Земле она и приобрела свою плотность. До этого годы длились значительно дольше, чем нынешние. Ритмы, измеренные в современных земных годах, занимали более длительное время. Так, если мы говорим, например, о 30000 г. до Р.Х. с точки зрения миграции полюсов и прецессии, то это вычисление времени не основано на современной продолжительности года.

На основе таких (довольно грубых) измерений можно выстроить круг из 5 созвездий, в которых полюс Земли находился на протяжении определенного количества времени, и вычислить длину дуги угловых градусов, относящуюся к этим созвездиям, если рассматривать их как расположенные вдоль окружности:

созвездие	длина дуги в угловых градусах	длительность пребывания полюса Земли в этом созвездии
Дракон	66 градусов	4752 года
между Лирой, Драконом и Геркулесом	60 градусов	4320 лет
Лира	32 градуса	2304 года
Лебедь	55 градусов	3960 лет
Цефей	84 градуса	6048 лет
Малая Медведица	63 градуса	4536 лет
Итого	360 градусов	25920 лет

Это дает следующие отрезки времени воздействия в течение Мирового месяца:

Лемурийская эпоха Дракона	33113 – 28361 гг. до Р.Х.	лемурийский Мировой месяц: Близнецы и Телец
---------------------------	---------------------------	---

Лемурийская эпоха Малой Медведицы	28361 – 23825 гг. до Р.Х.	лемурийский Мировой месяц: Овен и Рыбы
Атлантическая эпоха Цефея	23825 – 17777 гг. до Р.Х.	атлантический Мировой месяц: Водолей, Козерог и Стрелец
Атлантическая эпоха Лебеда	17777 – 13817 гг. до Р.Х.	атлантический Мировой месяц: Скорпион и Весы
Атлантическая эпоха Лиры	13817 – 11513 гг. до Р.Х.	атлантический Мировой месяц: Дева
Между Лирой и Драконом	11513 - 7193 гг. до Р.Х.	атлантический Мировой месяц: Лев и послеатлантический Мировой месяц: Рак
Послеатлантическая эпоха Дракона	7193 – 2441 гг. до Р.Х.	послеатлантический Мировой месяц: Близнецы и Телец
Послеатлантическая эпоха Малой Медведицы	2441 гг. до Р.Х.– 2095 гг. после Р.Х.	наша эра, послеатлантический Мировой месяц: Овен и Рыбы
Послеатлантическая эпоха Цефея	2095 - 8143	послеатлантический Мировой месяц: Водолей, Козерог и Стрелец
Будущая эпоха Лебеда	8143 - 12103	послеатлантический Мировой месяц: Скорпион и Весы
Будущая эпоха Лиры	12103 - 14407	послеатлантический Мировой месяц: Дева
Будущая эпоха между Лирой и Драконом	14407 - 18727	послеатлантический Мировой месяц: Лев и Рак
Будущая эпоха Дракона	18727 - 23479	послеатлантический Мировой месяц: Близнецы и Телец

Все данные, приведенные для периода, предшествующего 15000 г. до Р.Х. и следующего за 8000 г.

после Р.Х. следует рассматривать с оговоркой. С воссоединением Луны с Землей, вероятно, будут связаны изменение наклона эклиптики и, таким образом, последовательности полярных созвездий, а также изменения времен года, климатологических и других условий.

Если расположить эти 5 полярных созвездий по кругу, то получится (как показано на рис. 31) неправильная пентаграмма – образ эфирного человека (линии показывают направление внутренних потоков). Эта находящаяся в Космосе пентаграмма посылает свой свет Земле от Северного полюса эклиптики как прообраз человека, в котором заложена идея правильной пентаграммы. На этом рисунке пространство между Лирой и Драконом, слегка соприкасающееся с областью Геркулеса (Геракла), разделено таким образом, что на Дракона приходится 96 градусов, на Лиру – 60 градусов, что примерно соответствует сфере воздействия.

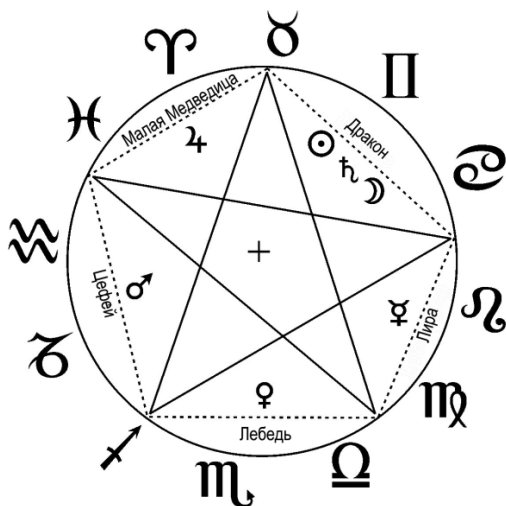


Рис.31. Пентаграмма созвездий Северного неба, в которых находилась Полярная звезда.

В 5 созвездиях можно увидеть соответствие 5 основным человеческим расам:

Дракон Сатурн красная раса Америка

Малая Медведица	Юпитер	белая раса	Европа и часть Азии
Цефей	Марс	желтая раса	Восточная Азия
Лебедь	Венера	коричневая раса	Австралия (Малайские острова)
Лири	Меркурий	черная раса	Африка

Таким образом, соотносятся:

Дракон – с костной системой,
Медведица – с системой органов чувств,
Цефей – с кровеносной системой,
Лебедь – с нервной системой,
Лири – с системой желез.

Согласно указаниям Рудольфа Штайнера:

- красная раса – это на слишком ранней стадии затвердевшая костная система (физическое тело);
- черная раса – это на слишком ранней стадии затвердевшая система питания (эфирное тело);
- коричневая раса – на слишком ранней стадии затвердевшая нервная система (астральное тело);
- желтая раса – на слишком ранней стадии затвердевшая кровеносная система (Я-организация).

Белая раса дольше всех задержалась в райском состоянии и поэтому впоследствии стала самой развитой. В таком ракурсе мы видим Полярные созвездия в обратном порядке:

Дракон – одностороннее развитие физического – Сатурн;
Лири – одностороннее развитие эфирного – Меркурий;
Лебедь – одностороннее развитие астрального – Венера;
Цефей – одностороннее развитие Я – Марс;
Медведица – наиболее нормальное общее развитие – Юпитер.

Небесный образ (созвездие) Дракона

Как уже указывалось, Дракон был Полярным созвездием в Лемурийскую эпоху, а именно – в Мировые месяцы Рака, Близнецов и Тельца⁹. Из двуполого, андрогинного человека возник однополый, произошло разделение полов. «Падение в материю», обозначаемое словом «грехопадение», связано с Лемурийской эпохой. Духовно-душевное человека соединилось тогда с долгое время подготавливаемой извне физической плотной формой «из глины», как это выражено языком Библии. Двуполое человеческое существо, которого Духи Формы (Элохимы) создали как «мужчину и женщину», становилось мужчиной или женщиной в зависимости от того, к какой форме его влекло. Избиралась только наилучшим образом подготовленная физическая форма, только с ней соединился человеческий дух. Не столь хорошо подготовленные физические формы не развивались по восходящей. Животные формы, не тронутые духом, деградировали. Таким образом, например, появились обезьяны. Из единой формы Адама возникли люди, хотя, конечно, как существа они жили уже и раньше. Теперь было необходимо распространять новую физически-человеческую форму, и это происходило благодаря воздействию мужского на женское, в то время как однополый человек порождает существа своего вида из самого себя. О том, как это произошло, здесь не будем останавливаться подробнее.

Итак, теперь человек уже не был замкнутым в себе космическим существом, он стал двойственным. Часть его души должна была обратиться к другому полярно противоположному человеческому существу, чтобы продолжать человеческий род таким, каким он стал сейчас. Возникла чувственная любовь, в которой действовала

⁹ Время прохождения точкой весеннего равноденствия одного знака Зодиака называется Мировым месяцем и составляет 2160 лет.

бесконечная мудрость, направленная на сохранение человеческого рода. Лишь в более позднее время в этот вид любви проник эгоизм и низвел ее до низменной любви. Одновременно с этой чувственной любовью, направленной на другого человека, возникла сила, соединяющая человеческой души с духовными силами и существами небес. Таким образом, уже не заключенный в себе двупольный человек соединяет одну часть своей душевной силы с небесным миром духовных существ, а другую часть – с земным человеком иного пола. Так из человеческой души одновременно возникает алчущая сила познания и сила душевной любви. Познание и любовь – брат и сестра. Да, познание – это тоже оплодотворение, – оплодотворение духом! Еще в Ветхом Завете слово «познать» используется в смысле «оплодотворить».

В традиционной астрологии известен «гороскоп мира», и это – человек. В нем Рак находится в асценденте, остальные 11 знаков Зодиака следуют за ним, и каждая планета расположена в «своем доме». Знание о падении в материю связано со знаком Рака, как связано с ним и самое земное чувство – осязание. В этот период «падения в материю» около полюса Северного неба находилось созвездие Дракона, противоположностью которому на полюсе Южного полушария является созвездие Корабль Арго, священный Арго, или Ковчег¹⁰. С Крайнего Севера действуют силы физического уплотнения и сопровождают духовное существо человека в его нисхождении в физическое Земли, которая сама становится всё более и более плотной.

¹⁰ Корабль Арго (лат. Argo Navis) – большое историческое созвездие Южного полушария, одно из 48 созвездий в атласе Птолемея. Названо в честь легендарного корабля аргонавтов. Ныне упразднено. В середине XVIII в. французский астроном Лакайль разделил созвездие на три части: Киль, Корма и Паруса.

Замкнутое в себе человеческое существо разделяется: полюс познания (Северный полюс) соединяется с духовным Космоса, Южный полюс – с тайнами жизни и размножением. Так, в древней мудрости с образом Дракона связывали представление о недостигаемо высокой и глубокой мудрости, тогда как, с другой стороны, ощущали и демоническое в присущей ему чувственной любви, страсти, которая могла оказывать разрушительное воздействие. И мудрость, и страсть чувственной любви восходят к процессам развития человечества в Лемурийскую эпоху, во время которой Дракон находился на Северном полюсе. Таким образом, Дракон выступает перед нами обладающий как доброй и мудрой, так и демонически страстной, разрушительной природой. Подобно тому как с Лемурийской эпохи физические драконы и ящеры сохранялись на Земле (пока отчасти не вымерли, отчасти же не были истреблены), так и образ дракона остался в человеческой памяти, которая сформировалась только в конце Лемурийской эпохи и позволила человеку сохранять в себе представления. Способностью создавать представления, фантазией и памятью человек обязан женской части своей души, поэтому в Библии говорится о соблазнении через женщину.

Человек и по сей день сохранил в своих сказаниях и преданиях память о битвах с драконами, которые хотя и происходили физически, но, по сути, в их основе лежала борьба высшей природы человека с его собственными низшими страстями. Мотив борьбы с драконами встречается по всему миру, неизменно сохраняя грандиозность своей выразительности. Битва Зигфрида с драконом преобразуется в битву Святого Георгия. Зигфрид, убив дракона, искупался в его крови и стал неуязвимым, поскольку кожа его затвердела, ороговела. Рог является символом жизненных сил, находящихся на пути преобразования в силы познания. У каждого ребенка силы, которые сначала были направлены на его рост, начиная с 7-го года жизни, превращаются в когнитивные, обеспечивающие способность к мышлению, – в отличие от животного, у которого жизненные силы

истощаются. В это время ребенок достигает «школьной зрелости», готовности к школе, и смена зубов является лишь внешним выражением этих внутренних процессов.

Зигфрид победил в себе кипение драконовой крови низших страстей, силы роста преобразуются в силы познания: благодаря им он становится непобедимым – за исключением того места, на которое по воле «судьбы», или высшей мудрости, упал лист липы; ибо не все жизненные силы способны превратиться в силы познания. Так образ дракона остается связанным с разделяющейся силой человеческой души: познанием и низменной любовью. Только через самого человека сила любви стала злом. В Китае дракон больше воспринимается как хранитель мудрости. Правда, и за нее человек должен бороться; так возникают сказания о битве с драконом, который хранит золото и высочайшие сокровища. Эти золото и сокровища изначально являются богатствами мудрости. С какой бы из этих двух сторон ни рассматривались мифы о драконах, они всегда оказываются связанными с вышеописанной двойственностью человеческой душевной силы; всегда они отображают реальный процесс, который разворачивался в человечестве в Лемурийскую эпоху развития Земли.

Лемурийский человек должен был обосноваться в физическом теле. Высшая мудрость стала в нем инстинктом. Таков символ Лемурийской эпохи: инстинкты в земном теле – это мудрость из царства высших существ; Дракон в небесах – драконья природа в человеке. То, что человек видит внутреннюю борьбу во внешних образах, становится понятным, если проследить историю развития человечества. Ведь даже древние греки видели угрызения совести во внешнем образе Эриний. И когда в послееатлантическое время созвездие Дракона еще раз оказалось в непосредственной близости от Северного полюса (примерно с 7200 по 1500 гг. до Р.Х.), это возродило память о тех первобытных событиях Лемурийской эпохи. Лемурийская эпоха, претерпев метаморфозу, повторилась в древнеегипетском культурном периоде.

Поскольку 5-й послеплатантический период, в котором мы живем сегодня, является отражением культуры Древнего Египта, то в наше сознание в виде образа, как отражение, входит нечто от тех сил Дракона, разделившего человеческую душу. В Лемурийскую эпоху Земля и физическое тело человека становились всё плотнее, и позднее древний египтянин путем мумификации продолжил привязывать душу к физическому, создавая тем самым основу для материализма в науке и всей жизни нашего времени. Этот процесс погружения в материю становится серьезной помехой для человечества на пути высвобождения дневного сознания из телесности.

Раздвоенная человеческая душа появляется и в известном образе древа познания и жизни, которые изначально были единым деревом, но разделились, когда человек стал двуполым и осознал это. После деяния Голгофы, когда невинная кровь пролилась в Землю за греховную, древо жизни и древо познания снова срастаются воедино. Именно человеческий дух, в той мере, в какой он постоянно «устремленно трудится»¹¹, объединяет их. В этом смысле мы также можем рассматривать образ дракона как единое целое.

Это, в свою очередь, затрагивает очень высокую тайну, которая касается не только человека, но и процессов в духовном мире. В эпоху до разделения полов человек находился под влиянием существ, которых в духовной науке называют лунными богами. Они обладали силой интеллекта, рассудка и оказывали извне на всего человека упорядочивающее воздействие. После разделения полов эти лунные боги стали действовать только на низшую часть человека, – на всё, что связано с размножением. Таким

¹¹ См.: И.В. Гете «Фауст»: «Wer immer strebend sich bemüht, den können wir erlösen» («Кто всегда устремленно трудится, того мы можем искупить»). «Кто жил, трудясь, стремясь весь век, – /Достоин искупленья». – Пер. с нем. Н.Холодковского.

образом, согласно древней мудрости, Луна стала представителем репродуктивных сил. В них действует высокая мудрость этих существ, ощущаемая человеком, но не в полной мере осознанная.

На верхнюю часть человека начали действовать люциферические существа, найдя в ней свою обитель. Люцифер и по имени, и по сути является светоносцем. До разделения Солнца и Земли Люцифер участвовал в сотворении Земли. После этого для люциферических существ наступил период покоя. Из-за нового усиления воздействия Люцифера в связи с разделением полов, в человеке начинает светиться солнце индивидуального разума. В то время как мудрость лунных богов была выше заблуждений, солнце человеческого разума становилось подверженным ошибкам, ибо человеческие силы познания должны были сначала пройти путь развития. Таким образом, в своей верхней части люди оказались под властью солнечных богов, а в нижней - под властью лунных богов. Отныне битва с драконом происходила человеческой душе. Человек познал «что такое добро и зло». Этим он обязан разделению полов, с которым также было связано разделение высших сил познания и нижних сил страсти и размножения. То, что прежде, действуя извне в человеке, создавали боги, теперь должно было осуществляться в нем самом в результате взаимодействия полов. Тем самым в эволюции человечества был сделан огромный шаг к формированию независимой человеческой личности.

Все эти процессы связаны с созвездием Дракона. Древнее ясновидение еще знало об этом, поэтому лунную сферу также отождествляли с драконом. Лунная орбита пересекает орбиту Земли в двух точках, как мы абстрактно выражаем это сегодня. Древняя мудрость называла эти две точки Головой Дракона и Хвостом Дракона. Верхняя была головой, нижняя – хвостом. Их астрономические знаки:



Восходящий и Нисходящий Лунные узлы.

С ними связаны солнечное и лунное затмения, поэтому их воспринимали как нечто, связанное с древним существом дракона в лунной сфере. Эта связь была сильнее всего там, где соприкасаются лунные и земные орбиты. Солнечные и лунные затмения – это образ человеческой души с момента разделения Луны и Земли. Ту силу, которая поглощает свет Солнца и Луны, древнее ясновидение еще воспринимало в драконе, и он был для них связан с лунными богами, когда подверженная влиянию Люцифера душа рассудочная еще не эмансипировалась в человеческой голове.

Между тем, развитие продолжалось и в духовном мире, и сегодня мы уже не можем через эти драконьи силы двух Лунных узлов вступить в связь с лунными богами, действия которых в прежние времена были правомерны и исполнены мудрости, – но в лучшем случае достигаем связи с отсталыми, демоническими существами Луны, которые действуют во время лунного затмения. О двух Лунных узлах Рудольф Штайнер говорил как об «астральных вратах (лазейках)», то есть Лунные узлы открывают прямой путь для проникновения астральности. «Боги отцов – наши дьяволы» – гласит древняя азиатская пословица, и в этом заложено много мудрости, потому что лунные боги в свое время действовали как добрые боги. Но когда в человеке засияло люциферическое внутреннее солнце, древние лунные боги, во времена которых душа еще не имела люциферического света, неизбежно предстали как сатанинские существа тьмы. С возникновением новой силы сознания связано отступление старой, господствовавшей до тех пор. Так для человека «боги отцов стали дьяволами». Однако эти существа оказывают «злое» воздействие только в том случае, когда они действуют вне отведенной им временной и душевно-духовной сферы, что возможно для них лишь в том случае, если человек идет им навстречу.

В послеатлантическое время наступил момент, когда созвездие Дракона снова стало содержать Полярную звезду; полярные силы начали действовать в сочетании с силами

Солнца (в точке весеннего равноденствия) из знаков Рака, Близнецов и Тельца. Образно человек еще раз переживает времена своего физического первоначала; возникли мифы о драконах и битвах с драконами. Влияние солнечных богов ярко проявилось в определенном повторении, отзвуке во времена пра-Заратустры Древней Персии, подобно отблеску силы Солнца – в Близнецах. Солнечные герои в тяжелых боях победили дракона и быка (Тельца). Становящееся всё более светлым дневное сознание начинающего мыслить человека одержало победу над силами низшего человека страстей, в котором правят инстинкт и влечения. Однако в низшем человеке – бессознательно – действует мировая мудрость! Древняя Лемурийская эпоха Дракона совпадает с геологическими периодами: от конца каменноугольного периода до пермского, триасового и юрского периода. Лемурийская эпоха – это геологический мезозой. Одновременно с формированием физического человека происходит формирование геологических слоев Земли.

Дракон ведет нас вплоть до начала жизни человека в физическом теле. Он приводит нас к повествованию о змее в библейской истории творения. Та змея содержится в драконе. Доктор Поппельбаум (Hermann Poppebaum, 1891–1979) в своей книге «Учение о существе животных» указывает, как первые птицы отделяются от динозавров и уходят вверх, а вниз идут истинных рептилий, к которым относятся змеи. Таким образом, полярность птица-рептилия возникает из дракона. Представителями этой полярности являются орел и змея - символ по-орлиному свободной мысли и того, что действует в человеке снизу в сексуальности и метаболизме и чему присущи качества змеи. Битва человека с драконом стала постоянной в самом человеке. Она видна в том, что происходит между светлыми мыслями и внутренним хаосом, неосознаваемым разумом и рассудком, когда хаотическое с силой поднимается из низшего человека. Исполненный света порядок мысли и темный хаос воли противопоставлены друг другу в мышлении и сексуальной жизни. Мозг и гениталии суть раздвоенная внутренняя Луна.

Поскольку в образе Дракона скрыта троичность Орел – Дракон – Змея (Скорпион), круг из 5 созвездий, которые с циклом в 25920 лет последовательно содержат Полярную звезду, расширяется, увеличивается до 7. Число 7 скрыто в 5 полярных созвездиях.

Образ Дракона изменяется так, что начинает проявляться большое внутреннее сходство с зодиакальным созвездием Скорпиона, которое раньше носило имя «Орел» и в традиции несет в себе полярность орла и скорпиона. В течение длительного времени из 12 зодиакальных образов были явлены только 10. В Скорпионе еще содержались образы Девы и Весов, подобно тому, как в образе Дракона скрыта тройственность. В Скорпионе началось земное развитие. В это время созвездие Дракона, связанное с силами Скорпиона, находилось на Северном полюсе, а также Адам и Ева, как первая пара близнецов, образовались из изначального Адама Кадмона. Это произошло в лемурийском Мировом месяце Близнецов и продолжалось еще в следующем Мировом месяце Тельца. Дракон выступает как лемурийский человек, как человек, каким он был в начале своего земного развития. Так понимала это и древняя мудрость.

Пять созвездий в своем хороводе образуют круг, который связан с Северным полюсом Земли. Пять – это число Марса. С Адама начинается Марсова половина Земли, а само его имя означает «красная земля» («Адам» – от ивр.: «созданный из красной глины»). Пентаграмма лежит в основе цветочной чашечки розоцветных, и, следовательно, яблока, а также розы. Мировое Слово прозвучало в мир своим могущественным «Да будет» пятикратно. Пламенеющая звезда розы сияет с небесного полюса как совокупность пяти образов, на которые подразделилось Мировое Слово.

Созвездия Большой и Малой Медведицы

Полярная звезда светила для Земли из созвездия Малой Медведицы примерно в период 28500 - 24000 до Р.Х.,

чтобы затем снова формировать Северный полюс примерно с 2500 г. до Р.Х. по 2100 г. после Р.Х. Следовательно, созвездие Малой Медведицы действовало как раз в конце Лемурийской эпохи при подготовке следующей Атлантической эпохи. Знак Зодиака, в котором в определенный период находится точка весеннего равноденствия, посылает свои силы в земной мир. Но эти силы начинают действовать в человеческой культуре уже за 1000 лет до начала соответствующей культурной эпохи.

Таким образом, подэпохи (культурные эпохи) большой эпохи (например, Атлантической) не совпадают точно по времени с астрономическим прохождением точки весеннего равноденствия через определенное созвездие Зодиака, то есть мы различаем прохождение точки весеннего равноденствия по созвездию (что начинается примерно на 1000 лет раньше) и ее прохождение по соответствующему знаку Зодиака, который дает название культурной эпохе. Точно так же так можно и нужно предположить необходимость существования и для тех сил, которые приходят из области Северного полюса, подобного временного отрезка, по истечении которого они начнут оказывать свое действие в человеческой эволюции. Еще раз отметим, что все цифры, относящиеся к прошлому, более раннему, чем примерно 15000 г. до Р.Х., следует воспринимать не сообразно нынешним годам, а только в соответствии с ритмами. Итак, можно считать, что в Мировой месяц Овна, предпоследнюю из 7 лемурийских подэпох, начала действовать сила созвездия Малой Медведицы (28361 - 23825 до Р.Х.).

Примерно на этот период приходится исключительно важный факт: выпрямление человека! Мы знаем, что это связано с действием космического духа Христа. Из Овна, согласно духовной науке Рудольфа Штайнера, действуют силы выпрямления, а от противоположного знака в Весах – силы равновесия. Из точек весеннего и осеннего равноденствия в конце Лемурийской эпохи - из областей Овна и Весов - действовали силы, которые выпрямляли

человека и придавали ему внутреннее равновесие, так что он начал ходить вертикально. Дух человека, который до этого с помощью высших существ извне участвовал в формировании телесности, теперь теснее соединялся с животноподобными формами. Следствием стало выпрямление этих тел с помощью космического существа Христа. Человек поставил себя в направлении оси Земля-Солнце, он выпрямился, принял положение в пространстве, ориентируясь на Христа, который действовал через Солнце.

Это вызвало коренные изменения сознания. Позвоночник человека теперь располагался вдоль вертикали Солнце-Земле, а не в горизонтальной плоскости воздействия Луны, в которой лежит позвоночник животных. Тем самым человек в еще большей мере был поставлен под влияние солнечных богов. Хаотичные страсти чувств, которые действовали на человека через лунных богов, драконьих существ, которые как некая необходимость содержались в божественном плане Творения, претерпели упорядочивание благодаря высшим существам. Теперь чувства не могли быть поставлены исключительно на службу низшим страстям человека, ибо Солнце пропитало их своей мудростью. Теперь чувства могли действовать разумно. Для этого человек должен был сориентировать свой позвоночник, который в то время был еще носителем его сновидческого сознания, по Солнцу. Он должен был предоставить его действию Солнца.

Подобно выпрямившемуся медведю, человек был тогда неповоротливым и неуклюжим в использовании своих чувств. В человеческих чувствах должен был быть «убит» дракон, хаотическая драконья деятельность была смягчена, дракон в человеке укрошен. Это произошло во времена «Медведя». В двух Медведях, или правильнее в двух Медведицах, видели выпрямляющегося человека. Чувствовали, что медведи танцуют! Древние индийцы даже называли две звезды в Медведицах «танцорами, ведущими танец (которые идут впереди и ведут танец)». Танцующий медведь выпрямляется. Таким образом, эти два созвездия получили свои названия неслучайно. Подобно тому как

выпрямляется и ритмично движется медведь под воздействием музыки – в данном случае космического Мирового Слова, – так и человек в лемурийском Мировом месяце Овна выпрямился под воздействием оси Овна-Весов, в сочетании с силами, исходящими от Медведя (Медведиц), которые действовали на человека через Солнце.

Медведь гораздо ближе к человеческому облику, чем обезьяна. Е.Х. Вольфрам в своей уже упомянутой работе отмечал, что обезьяна в действительности имеет четыре руки, она избыточно сообразительна и представляет собой некую аномалию. Медведь, напротив, имеет настоящие подошвы стоп, как у человека. У медведиц только 2 молочные железы, и они уже не расположены рядом с гениталиями, а между верхних лап. Таким образом, у медведя проявляется некое сходство с предопределенной человеку троичностью в организации головы, груди и конечностей.

В отчетливо видимых семи звездах Большой Медведицы древние индийцы поклонялись семи священным Риши, разуму семи бесконечно высоких предводителей человечества, из области которых действовал Кришна. Из этой сферы ощущали действие духа Христа, как позже его увидел пра-Заратустра в сфере Солнца, приближающимся к Земле, и как еще позже Он воспринимался в сфере Луны, когда готовился к нисхождению на Землю.

Большая и Малая Медведицы рассматривались совместно. Малая Медведица считалась отражением Большой. Также и в ней есть семь особенно заметных звезд, которые, однако, светят не так ярко, как семь звезд в Большой. Семь звезд Малой Медведицы являются как бы отражением семи звезд Большой. Древние индийцы знали, что 7 звезд Медведицы особым образом связаны с послееатлантической белой расой, являющейся носителем культуры. Они видели в них 7 предводителей семи периодов человечества, 3 относились к последним атлантическим периодам, 4 – к послееатлантическим. На четвертый из

послеатлантических периодов приходится воплощение Христа в человеке Иисусе во время крещения на Иордане. Таким образом, 7 Риши являются слугами Христа, которые готовят Ему путь.

Эта подготовка начинается с воздействия Медведиц в Лемурийскую эпоху и длится полный космический Платонический год, ибо событие Голгофы также приходится на космический Месяц Овна послеатлантического времени. Выпрямлением человека закладывается основа для собственного человеческого мышления, развитие которого является особой миссией белой расы. По прошествии половины Мирового года, когда точка весеннего равноденствия стояла в Весах в Атлантическую эпоху, эта раса сформировалась из атлантической коренной расы. В лемурийский космический Месяц Овна древний «глаз Озириса», орган души в центре человеческого лба, идентичный органу двулепестного цветка лотоса (который отражен в изначальной форме коптского креста \oplus), был преобразован в центральную нервную систему. Силы Овна особенно активно действуют в голове человека, о чем знала еще древняя астрология. Тем самым была дана основа мыслительного органа.

По прошествии половины космического Мирового года, длившейся около 12000 лет, сила мышления развилась до способности выносить суждения. Люди, наиболее способные к этому, положили начало арийской расе, находящейся под воздействием планеты Юпитер. Одновременно с постепенным преобразованием ясновидящего «глаза Осириса», физический глаз человека начинает воспринимать внешние предметы. Это то время, о котором говорится в книге Бытия, – «глаза человека открылись». Сам физический глаз был сформирован под воздействием оси Зодиака Телец-Скорпион – изначально как результат болезненных воспалительных процессов. В частности, это связано с воздействием Солнца в Скорпионе, а именно – жала Скорпиона, звезды Лешатх (Ипсилон/ υ

Скорпиона, Lesath).

В греческой мифологии известны связи, которые существуют между Зевсом и Медведицами. Зевс – это Юпитер, благодаря которому возникло мышление. Греческий Зевс – макрокосмический противоположен человеческого звездного (астрального) тела, в котором коренятся нервно-чувственные процессы, а значит, и основа мыслительных способностей. Одна из нимф Артемиды - Каллисто, которая подарила Зевсу сына Арктура, была превращена Зевсом в лесную медведицу, чтобы спасти ее от преследований Геры. Когда Арктур на охоте хочет убить медведицу Каллисто, свою заколдованную мать, она узнает его и постоянно пытается выпрямиться. Тогда Зевс, видя ее бедственное положение, помещает ее среди небесных звезд как самую красивую звезду созвездия Медведицы.

Артемиды – это образ еще бессознательного целомудренного зачатия, которое происходило в Лемурийскую эпоху до «открытия глаз». Таким образом, в мифе еще смутно прослеживается связь между Зевсом-Юпитером как олицетворением мыслительных процессов, равно как и вообще всех нервно-чувственных процессов, бессознательным зачатием и выпрямляющей силы медведя. Слово «медведь» относили к женскому роду как древние греки, так и древние египтяне, которые называли Большую Медведицу «матерью времени и семи стихийных сил».

С открытием глаза началось формирование памяти. Постепенно стало возможным сохранять воспринятый глазом образ. Без способности запоминать человеческая речь была бы невозможна. И эта связь также отражена в преданиях. Центром речевой силы всегда считался Телец, который, по астрологической традиции, соответствует человеческой гортани. В частности, средоточием этой способности человека считались Плеяды, относящиеся к созвездию Тельца. То, что им придается первостепенное значение, видят даже экзотерические астрономы, которые,

как и Медлер¹², считают звездное скопление Плеяд «центральной группой» системы Млечного Пути. Эту группа звезд, расположенную на шее Тельца, связывали с семью Ришами. Древние индийцы считали, что 7 Риши, как они называли 7 звезд Большой Медведицы, «женились» на 7 звездах Плеяд. Хотя невооруженным глазом в Плеядах видно только 6 звезд, обозначение «семь звезд» соответствует древней традиции, и о седьмой звезде, должно быть, знали на основе древнего ясновидения.

Рука об руку с развитием мышления шло и развитие речевой способности. Так 3 группы звезд, каждая из которых состоит из 7 звезд – Большая и Малая Медведицы и Плеяды – были связаны друг с другом. Группа звезд, связанная с гортанью и, следовательно, с речью, – это Плеяды в Тельце, а звезды, связанные с развитием памяти, мышления и физического зрения, – это две Медведицы. Древний мифологический способ выражения существенно отличается от сухой абстрактности современной мифологии, называющей себя астрономией. Если в культуре древних народов хотели выразить интимное взаимодействие космических существ, то говорили, что такие-то божества женятся на таких-то богинях. В преданиях Плеяды считаются кормилицами Картикеи¹³, который является индийским Марсом, поэтому его изображали шестиглавым, в соответствии с шестью видимыми звездами Плеяды. Марс, в свою очередь, назван Рудольфом Штайнером «оратором» Космоса; его силы связаны с формированием речи.

То, как не угасают силы Медведиц, как они еще

¹² Иоганн Генрих фон Медлер (1794 –1874) – немецкий астроном. Известен в первую очередь как автор проекта самого точного календаря и составитель карт Луны.

¹³ Картикея – предводитель войска богов, бог войны в индуизме. Изображается в виде юноши с шестью головами и двенадцатью руками и ногами. Его атрибуты – лук, копье и знамя с изображением петуха. Его вахана (ездовое животное) – павлин.

ожидают своего окончательного воплощения в будущем времени, тогда как первобытное прошлое человека связано с образом Дракона, знал и Гете. Во фрагменте поэмы «Тайны» Гете соотносит эти два образа и крест с розами, который стоит в центре:

...Как ни устал он, сон не привлекает
Сильней – очарование картин:
Вот огненный дракон огонь глотает.
Вот кисть руки засунул паладин
В медвежью пасть и кровью истекает.
Щиты висели к среднему впритин,
И равный промежуток отделял их
От среднего креста меж гроздий алых.

И далее Гете вкладывает в уста старца следующие слова:

«... Тебя без слов зовет остаться с нами
Язык щитов. Догадкой не узнать
Их прошлого. Доверье это сами
Тебе успеем после оказать.
Но ты не ошибешься в ожиданиях,
Ждав повести о мужестве в страданиях.

Не думай, что старик лишь о старинном
Ведет рассказ. Здесь жизнь идет своя,
И, придавая новый смысл картинам,
Вздымает их, как покрывал, края.
Когда ты пригодишься, скажи нам,
И будешь принят в тайники жилья.
Пока же ты находишься в преддверьи,
Но кажешься мне стоящим доверья»¹⁴.

Почему Гете в своем произведении поставил крест с розами посередине между Драконом и Медведем становится понятно на основании нашей схемы пяти созвездий, в состав которых входила Полярная звезда и которые образуют

¹⁴ И. Гете. Тайны (пер. с нем. Б. Пастернака).

пентаграмму. Если, с одной стороны, прошлое и настоящее разделены крестом с розами, мы обнаруживаем, что Гете в своем стихотворении помещает этот крест туда, где следует искать Я человека. Не только макрокосмическое Я, Христос, появляется в то время, когда Малая Медведица снова стала созвездием, в состав которого входит Полярная звезда, но и Крест с розами стоит между Сатурном (Дракон) и Юпитером (Медведь). Сатурн представляет Самодух (Манас), Юпитер – душу сознательную¹⁵. Между ними находится Я человека, соединяющее душу и дух.

Если взглянуть на духовную природу эпох человеческой эволюции, связанных с определенными созвездиями, в состав которых входила Полярная звезда, можно провести параллель между пятью полярными созвездиями и планетами. Тогда Дракон становится Сатурном, который по-прежнему содержит в себе Солнце и Луну, подобно тому, как и сам Дракон тройственен, как было упомянуто выше. Медведь становится Юпитером (по-гречески Зевсом) в своей связи с мыслительным процессом. Подобным же образом Цефей, в котором видели Ветхого Адама, становится Марсом, Лебедь – Венерой, как это символизирует образ Леды с Лебедем, а Лира – Меркурием. Исцеляющий бог Меркурий – Аполлон – играет на лире.

С точки зрения положения точки весеннего равноденствия созвездие Дракона возвращает нас к тем лемурийским подэпохам, которые находятся под воздействием зодиакальных знаков Рака, Близнецов и части Тельца, а созвездие Малой Медведицы - под воздействием части Тельца, Овна и Рыб. На этом завершается Лемурийская

¹⁵ *Прим. ред.:* «Гексаграмма: треугольник, обращенный вниз, связан с физическим телом (Сатурн), астральным телом (Луна) и эфирным телом (Солнце). Восходящий треугольник связан с высшими членами существа человека: душа ощущающая – Марс, душа рассудочная – Меркурий, душа сознательная – Юпитер» (Рудольф Штайнер «Материалы эзотерической школы», № 264, с. 207).

эпоха. В ее подэпохах физический облик человека был создан таким образом, что он (человек) смог выпрямиться под воздействием духа. Были созданы предпосылки для ходьбы, речи и мышления. Этому должно было предшествовать разделение на два пола, «грехопадение». Душа человека, обитающая в Космосе, соединилась со «скалой», – скелетом физического тела, – на которой эта душа была распята.

В послеатлантический период созвездие Медведицы вновь начало оказывать воздействие на человечество примерно с 2000 г. до Р.Х. Период его активности продлится в будущем примерно до 2100 г. после Р.Х.¹⁶ Таким образом, это созвездие снова преимущественно соединяется с силами Овна и Рыб, с переходом к солнечным силам точки весеннего равноденствия в Водолее.

Отверждение физического тела и формирование нервной системы сопровождаются теми процессами извести, которые в физическом мире наиболее ярко выражены в отложениях юрского и мелового периода. Эти известковые процессы мезозоя имеют отношение и к Луне, поскольку Лемурийская эпоха является своеобразным повторением состояния Древней Луны. Неподвижные звезды, которые оказывали влияние в этот период – это звезды Большой и Малой Медведиц, которые также имеют отношение к формированию нервной системы и известковым процессам уже ставшей минеральной Земли и соотносятся друг с другом, как головной мозг и мозжечок (*cerebrum* (*прим. ред.* - «большой мозг», *состоит из двух полушарий*) и *cerebellum* (*прим. ред.* - «малый мозг», *у человека располагается под затылочными долями полушарий головного мозга*).

Созвездие Цефея

В начале Атлантической эпохи Полярную звезду содержало в себе созвездие Цефея. Воздействие этого

¹⁶ См. сноску 7 в гл. «О значении звезд Северного неба», с. 12.

полярного созвездия было связано с Мировыми месяцами Водолея и Козерога, а в конце начался Мировой месяц Стрельца. Только по истечении космического Платонического прецессионного, или Мирового, года, примерно с 2100 до 8000 гг. после Р.Х., созвездие Цефея снова появится на небесном полюсе¹⁷, и снова будет оказывать свое воздействие одновременно с постатлантическими Мировыми месяцами Водолея, Козерога и первой части Стрельца.

Атлантический период геологически соответствует третичному и четвертичному периодам. Благодаря буйному развитию флоры в течение этого периода было положено начало формирования залежей бурого угля и янтаря – в результате выделения смолы из деревьев. Одновременно с этим в эфирном теле человека началось формирование памяти. Только благодаря памяти человек был способен сохранять воспоминание о прошлом, и таким образом была создана основа для речи. Она могла появиться только после того, как человек обрел способность помнить, запоминать. Благодаря этому деяния предков могли продолжать жить в памяти.

Так возникло почитание предков одновременно с возрастанием ценности личности. Только во времена Цефея стало возможным говорить о предках, отдавать им дань уважения и чувствовать связь с ними. Поэтому неудивительно, что древние мифы видят в Цефее Ветхого Адама Лемурийской эпохи. Ведь в Цефее заложено начало человеческой культуры, основанной на ценности личности. Так Цефей стал отцом Андромеды, которая является образом самой души человечества. Когда в сочинениях поэта Нонна

¹⁷ См. таблицу с. 12.

Панополитанского¹⁸ престарелый Цефей на небесах скорбит, он, несомненно, оплакивает трагическую судьбу души самого человечества.

Когда Цефей снова будет стоять у северного полюса, он приведет человеческую память к метаморфозе и превратит ее в высшую силу познания. Ведь способность к запоминанию находится в процессе регрессии. Память атлантов охватывала жизнь их предков. Продолжительность жизни ветхозаветных патриархов (Книга Бытия) насчитывает сотни лет, что является выражением этого общего с предками сознания. Поэтому есть доля истины в том, что ранние христиане желали видеть праотца Адама в Цефее, ибо с Цефея начинаются память, родовое сознание и ценность личности. Эволюция человека больше и больше ведет к изоляции, и, по мере формирования личности, ослабевают древние узы, посредством которых боги вели человека. Всё больше и больше он был предоставлен самому себе. Вот почему скорбит и рыдает старец Цефей.

Созвездие Лебедя

Звезды созвездия Лебедя находились на Северном полюсе примерно в середине Атлантической эпохи. Оно было связано с влиянием Мировых месяцев Стрельца (в его последней части), Скорпиона и части Весов. В атлантические времена подрасам толтеков, пратуранцев и прасемитов с небесного полюса сияло созвездие Лебедя. У толтеков была культура, в которой проявилась необычайно высокая мудрость. На атлантическом континенте возникли великие государства и города, как это описывает Рудольф Штайнер в книге «Наши атлантические предки». Ценность личности продолжала расти. Однако в Мировой месяц Скорпиона

¹⁸ Нонн Панополитанский (V в. н.э.) – древнегреческий эпический поэт, выходец из египетского города Панополь. Создатель самой крупной в поздней античности эпической поэмы «Деяния Диониса», или «Дионисиака», в 48 книгах.

пратуранцы стали злоупотреблять жизненными силами – для удовлетворения личных вожделений, и только теперь человек полностью осознал разницу между полами. Таким образом, воздействие созвездия Лебеда сочетается с воздействием Стрельца (который находится под управлением Юпитера), Скорпиона (управитель Марс) и Весов (управитель Венера).

Лебедь (на языке хинди «ханса») – это птица, которая в равной мере является и воздушным, и водным животным. Брахма, сам бог-создатель, использует лебедя как средство передвижения. «Луч» Брахмы (мужского) – Ханса Вахана («ваха» – колесница), и Брахма становится Лебедем вечности, Калахамсой. Лебедь, гусь или пеликан считались откровением творческой мудрости, которая раскрывается во времени в семи ритмах и действует соответственно в семи периодах времени. Поэтому у лебедя (или пеликана) было семь птенцов, которых он вскармливает, разрывая собственную грудь.

Брахма принимает облик лебедя, как и Юпитер. В начале новой манвантары этот лебедь снес золотое яйцо. Это яйцо – образ зарождающегося мира, нового мирового цикла. Эзотерическое значение Брахмы как Калахамсы дано Е.П. Блаватской в книге «Тайная Доктрина», где она указывает, что «Aham-sa» («Ахамса») означает «Я есмь он». Таким образом, впервые в середине Атлантической эпохи существо «Я есмь он» направляет свое воздействие в человеческую культуру Мирового месяца Весов через созвездие Лебеда. Позднее этот Бог «Я есмь он» открывает себя Моисею в стихиях самой Земли. В течение Атлантической эпохи Он воздействовал из Лебеда, как некогда Он был тем центральным существом, которому служили семь Риши в звездах Медведицы. Семь Риши приняли облик семи лебедей, чтобы посетить священные мистерии на Земле. Так эти взаимосвязи предстали древним индийцам в их образном сознании.

Всё, что являлось древнему сознанию в виде птицы, относится к «силам познания» человеческой головы.

Первоначально лебедь был черным и стал белым только со временем, когда сознание человека просветлело в результате постепенного осознания ценности личности и воля стала мыслью. Лебеди связаны также с сущностью Аполлона. Через него в Атлантическую эпоху Дух Христа, мировое Я, оказывал гармонизирующее воздействие на человеческую душу.

В Атлантическую эпоху стихии воздуха и воды еще не были так разделены, как сегодня, атмосфера была гораздо более водянистой и непрозрачной. Только после Великого потопа это разделение было завершено и атмосфера стала прозрачной: семицветная радуга явилась человеческому взору как знамение Завета между Богом и людьми. В этом отношении образ водоплавающей птицы, будь то лебедь, пеликан, гусь или утка (в финском эпосе о сотворении мира «Калевала» именно утка откладывает семь яиц семи мировых периодов), является символом этой связанности двух стихий перед их разделением.

Леда принимает облик лебедя, и к ней с любовью приближается вечный лебедь Калахамса, сам Зевс. Она рождает близнецов Кастора и Поллукса, один – божественный сын небесного Лебедя, другой – сын ее земного мужа. Эти близнецы являются выражением природы самого человека, который одновременно сопричастен смертному и бессмертному, подобно тому, как Авель и Каин представляют высшего и низшего человека. В этих образах мы видим, как небесная мудрость соединяется с земной; божественная мудрость передается человеку. Человек осознает себя как существо, принадлежащее как духовному, так и материальному миру. Человек познает полностью (только тогда, в эпоху Скорпиона) мужчину и женщину – он познает... смерть! Это познание дает ему сознание в отношении смерти, в отличие от животного; теперь человек знает о смерти, лебединая песня становится музыкой для мертвых, и в знак этого звезды Лебедя образуют лежащий крест.

В соединении стихий воздуха и воды возникает звук, тон. Водоплавающая птица становится выражением космического мирового Слова, которое доносится к человеку. Лебедь – музыкальная птица. При рождении Аполлона лебеди семь раз проплывают вокруг острова Делос, места его рождения, и воспевают это событие. Исполненное мудрости Слово мира действует из созвездия Лебеда, принося человеку знания о его собственном бытии, его гендерной принадлежности и о смерти. Образ белого лебеда становится символом силы мудрости, которая действует в человеческой душе, освещая ее настолько, что человек начинает воспринимать себя в этом свете как индивидуальное существо. Как раз там, где расположено созвездие Лебеда, Млечный Путь раздваивается. Из одного небесного потока возникают два.

В греческом мифе сохранилась связь мысли с зачатием – то, что еще называют «полным раскрытием глаз». Зевс (жаждущая, воделеющая мысль) приближается к морской богине Фетиде, но не может дотянуться до нее. Вместо этого Зевс (макрокосмическая мысль) попадает к темной, прекрасной Немезиде, девственной дочери ночи¹⁹. Астральная мысль с дикими угрозами требует от ее матери прабогини тьмы²⁰ (т.е. бессознательного, воли) выдать свою дочь Немезиду. Наконец Немезида сдается, и Зевс превращается в лебеда, чтобы иметь возможность приблизиться к Немезиде, которая оборачивается диким гусем. Поднявшись ввысь, он обращается к ней: «Немезида, твоим супругом был Зевс».

Такова судьба человека в атлантическую эпоху Мирового месяца Скорпиона, когда Лебедь был созвездием

¹⁹ Немезида – в древнегреческой мифологии крылатая богиня возмездия, карающая за нарушение общественных и нравственных порядков. Имя означает «возмездие».

²⁰ Нюкта, Никта, Никс – божество в греческой мифологии, персонафикация ночной темноты.

Полярной звезды. Человечество в период Лебеда и одновременно Скорпиона смогло связать сознание с деторождением, которое до тех пор оставалось грезящим. Мысль соединяет себя с зачатием и тем самым с Немезидой, ибо одновременно с этим она осознает смерть. Адам умирает лишь в эпоху Лебеда. Первое «тысячелетие» человечества, то есть первые семь великих Мировых месяцев, закончилось. Человек достиг осознания смерти. Темный лебедь становится белым, воля – представлением; темная, подсознательная мысль становится яркой и светлой. Немецкое выражение «Mir schwant etwas» («Мне что-то кажется («лебедится»)» означает, что у меня есть предчувствие, что я постепенно начинаю нечто узнавать.

Но лебедь также является птицей мертвых, его зов предвещает смерть. Во второй половине Атлантиды Я человека работает над астральным телом, тогда как в первой половине оно еще работало над эфирным телом. В животном царстве в эту важную эпоху мы видим появление грызунов как побочный эффект приближения Аримана. По этому поводу в работе доктора Поппельбаума «Становление человека и животного» (изд. «Гея София», том V, Дорнах 1930) сказано: «Грызуны, похоже, повторяют в искаженном виде то, чего в совершенстве достигли птицы». Они поднимаются - что удастся им сделать, только если они сидят на задних лапах (белка, мышь), или прыгают (тушканчик, заяц). В то же самое время появляется летучая мышь, подобно ариманической насмешке над способностями птицы. Хищники (кошачьи) также появляются в этот период осознания человеком гендерности и смерти – в атлантическом Скорпионе и Лебеде. Насколько более хищным, более похожим на грызуна, более разрушительным стал бы человек, если бы эти животные не были выведены вовне, а остались бы в человеке как его качества! Обладая сознанием в отношении своего пола, он опустил бы до уровня животного.

В Мировой месяц Весов, когда созвездие Лебедя содержало Полярную звезду, физический облик человека предстает в основном завершенным. В то же время происходит «приземление», человек ступает ногами на землю. У млекопитающих, которые как вид животных появились последними, во многих случаях наблюдается удлинение плюсны; системы конечностей развиваются и изменяются. Начинаются пешие походы из Атлантиды на другие континенты. В геологическом плане появляются первые ископаемые человеческие останки. Только тогда физическое тело затвердело настолько, что останки могли сохраниться.

Созвездие Лиры

Пятым из созвездий, в состав которых в разное время входила Полярная звезда, является Лиры, следующая за Лебедем. Звезды Лиры стояли на небесном полюсе Земли в Мировые месяцы Весов и Девы Атлантической эпохи. Ось Земли обратилась в сторону этого созвездия. Это было приблизительно за 14000 – 11500 лет до Голгофы. В 14000 г. после Р.Х. самая яркая звезда этого созвездия, Вега, снова станет Полярной звездой. Согласно указаниям Рудольфа Штайнера, Вега являлась Полярной звездой также в то время, когда возникла арийская раса. Белая раса развилась из наиболее способных людей 5-й атлантической подрасы, ее время приходится на Мировой месяц Весов, завершение которого можно назвать годом рождения арийской расы. Это 11542 г. до Р.Х.

Если проследить период Сотис²¹ египтян и период

²¹ Период Сотис – основа календаря в Древнем Египте. Определялся по восходу Сириуса (или Сотиса). Это давало возможность корректировки календаря, который состоял из 365 дней и отставал от истинного солнечного года (365,422 дня). Длина цикла составляла 1460 лет, после чего два календаря опять совпадали.

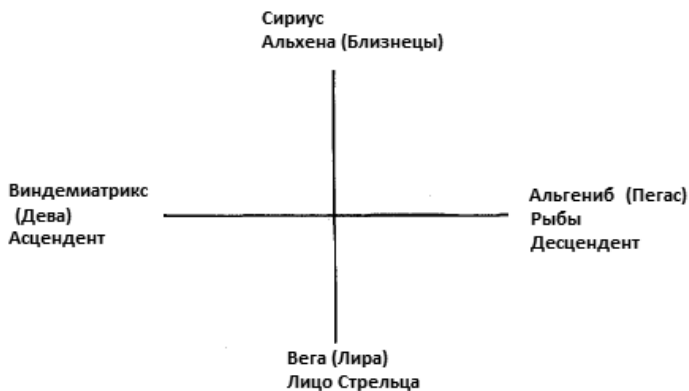
Сарос²² ассирийцев в обратном порядке, то вышеупомянутый год при расчете стал бы для них общей отправной точкой, несмотря на разную продолжительность этих двух периодов. В 1322 г. до Р.Х. закончился один из Сотис-периодов. 7 периодов Сотис по 1460 лет – это 10220 лет. Если отложить эту цифру в обратном направлении от 1322 г. до Р.Х., то придем к 11542 г. до Р.Х. Точно так же в 712 г. до Р.Х. завершился большой лунный цикл продолжительностью 1805 лет²³. Шесть таких циклов ($6 * 1805 = 10830$), отложенные в обратном направлении от даты 712 г. до Р.Х., приводят к одному и тому же году – 11542 г. до Р.Х. Впервые на это указал И. Донелли в своей книге об Атлантиде²⁴.

Жрецам египетско-вавилонско-халдейской культуры всё еще были знакомы эти связи. Они соотносили свой календарь с датой возникновения атлантической белой расы. В то время Вега в Лире была Полярной звездой и находилась на одной долготе с точкой летнего солнцестояния, а Сириус и Орион располагались на одной долготе с точкой зимнего солнцестояния. Звезда Виндемиатрикс из созвездия Девы находилась в точке весеннего равноденствия, а Альгениб из созвездия Пегаса – в точке осеннего равноденствия. Поистине гороскоп, достойный царей! Особое почитание Сириуса в египетских мистериях также может объясняться этими звездными соотношениями, которые действовали при зарождении белой расы.

²² Период Сарос – интервал времени, состоящий из 223 синодических месяцев (в среднем 6585,3211 суток или 18 лет, 11 дней, 8 часов), по прошествии которого затмения Луны и Солнца приблизительно повторяются в прежнем порядке.

²³ Ассирийский календарь содержит в цикле 22325 лунных месяцев, или 1805 лет.

²⁴ Игнатиус Лойола Донелли (1831–1901) – американский политик-популист, писатель, оккультист, атлантолог, автор двух знаменитых книг «Атлантида: мир до потопа» (Atlantis: The Antedeluvian World) (1882) и «Рагнарёк: эпоха огня и песка» (Ragnarok: The Age of Fire and Gravel) (1883).



Лири – это музыкальный инструмент, который служил как богам, так и людям. Сила слова перешла к человеку еще больше, став его внутренней частью. Способность выносить суждения и распознавать различия особенно развились у тех людей, которые под руководством мудрого Ману ушли на Восток. Они прошли через освободившуюся ото льда северную часть Центральной Европы к Гоби, и на пути их следования возникали колонии белой расы. Часть этой белой расы развила затем в Индии ту древнюю священную культуру, отголоски которой можно найти в поздних Ведах. Чтобы играть на лире, нужно перебирать струны, и для этого требуются кисти рук. Тем самым дается явное указание на то, что человеческая душа стала земной.

Взгляд человека был обращен назад. Он тосковал по утраченному единению, потерянному раю, общению с богами. Человек должен был отыскать свой путь в земном мире. Для этого ему необходимо было развить чувство осязания. Так человек учится у богов игре на лире, через прикосновение он сам начинает играть – двигаться в физическом теле, пользоваться конечностями и обустриваться на ставшей твердой Земле. Человеческий дух играет на семичленной человеческой душе; поначалу это происходит так, словно дух находится снаружи, а душа – это лири. Человеческие руки – это инструменты человеческого духа. Через Аполлона – бога, играющего на лире, – дух

Христа действовал в конце Атлантической эпохи, всё больше приближаясь к Земле.

Аполлон – бог муз, в особенности пения и музыки, поскольку посредством того, что царит в пении и игре на струнах, он вносит порядок в беспорядочное взаимодействие мышления, чувства и воли. Здесь мы видим проекцию того, что свершилось в конце Атлантической эпохи. Об этом рассказывает Рудольф Штайнер в третьей лекции цикла «Христос и духовный мир» (GA 149). Это время воздействия импульсов из созвездия Лиры.

После того как в период воздействия из созвездия Лебеда человек научился осознавать, что такое смерть, через которую должен пройти каждый человек, во время воздействия из созвездия Лиры как дальнейший этап развития добавляется познание законов кармы. Тогда было положено начало этого познания, тогда как на его развитие требуются тысячелетия. В мифах существа, определяющие карму человека, известны как норны (пряхи) или парки. Вега, главная звезда Лиры, считалась божественной прядильщицей, которая начинала плести нити судьбы для человека еще до рождения. Таким образом, в Лире мы имеем дело со сферой кармы, которой подчинен человек. Это касается как отдельного человека, так и человечества в целом, рас и народов.

Вега стояла у колыбели арийской расы. Это является также внешним астрономическим фактом. Именно с кармы и начинается история Я в человеческом теле. Белая раса проживает эту карму во всех ее высотах, колебаниях и глубинах, являясь истинным выражением ее рождения в Весах. Само Я как индивидуальная духовная сила, нисходящая из Космоса на Землю, является коромыслом весов. В каждом человеке – это индивидуальное Я, которое проходит от рождения к рождению, проживая карму и тем самым способствуя своему развитию и развитию человечества. Для всего мира – это мировое Я, которое в существе Христа спускается с великих высот через Солнце к Земле, чтобы соединиться с ней.

«Вега» – в переводе с арабского означает «падающий орел». Звезды Лиры видели также в образе коршуна. Согласно греческим легендам, именно коршун захватывает «внутренности» быка, потому что тот, кто ими владеет, бессмертен²⁵. Телец является выражением сил пищеварения, сил человеческого метаболизма. В них заключена тайна алхимии, преобразования сил, тайна самой материи, а также, согласно указаниям Э.Х. Вольфрама в его книге ««Небо неподвижных звезд и человечество» (1 том, с.153), – тайна истинных сил кармы.

Непобедимым и бессмертным в высшем смысле является тот, кто знает эти тайны. У гигантов, которые уже захватили «внутренностями быка», орел (коршун) похитил их и принес небесному Зевсу. Поступки, деяния как излияние воли в значительной степени определяют судьбу следующей инкарнации, вплоть до физического облика человека. Это сказание о внутренностях как раз и отражает знание будущей кармы человека. По этим внутренностям древнее ясновидение когда-то считывало карму, то есть жрец того времени посредством кровавого жертвоприношения вводился в особое состояние, подобное опьянению, так что в нем оживало атавистическое ясновидение. Орел (коршун) вырвал у человека внутренности тельца и принес их Зевсу – только богам, или божественному сознанию, ведома карма. Предание об орле (коршуне) содержит указание на карму, как и сказание о пряхах – парках и норнах, которых видели в

²⁵ В древнегреческой мифологии гекатонхейр Бриарей (сторукый пятидесятиголовый великан, сын верховного бога Урана (Неба) и Геи (Земли). Гея родила полубыка-полузмея и по предсказанию тот, кто смог бы совершить жертвенное сожжение потрохов быка, смог бы и одолеть богов. Бриарей, стремясь помочь Крону, убил быка секирой из адаманта, но орел, посланный Зевсом, выхватил потроха быка и унес на Олимп, где и была принесена жертва (за что Зевс вознес орла на небо).

Вега. Этот образ действует в Мировой месяц Девы во время Атлантической эпохи. Согласно древней традиции, к сфере Девы в человеческом теле относится область живота и кишечника.

В мистериях белую расу называли «бессмертной». Ей суждено познать эти законы «обмена веществ», происходящего между Небом и Землей. Именно у колыбели этой расы стояли парки. Так замыкается круг созвездий, через которые проходит Северный полюс Земли в течение продолжительного периода ее истории.

Обобщение

В силах, действующих в радиальном направлении от центра Земли вовне, излучается сила воли. В той точке, где такой радиус направлен от центра Земли к полюсу, эта сила воли действует особенно концентрированно. Учитывая знания, которые дает созвездие Лиры, можно сказать, что радиально направленная сила, идущая от центра Земли к полюсам, имеет особенно сильное отношение к судьбе Земли, к ее карме и обменным процессам (процессам метаболизма). Различные земные слои возникли под влиянием взаимодействия, осуществляемого между Небом и Землей через полюса.

Человек, для которого на время между рождением и смертью Земля является местом обитания, также ощущает свою связь с этими силами. Однако в жизни между смертью и новым рождением человек находится в космических сферах, и в Полночный час своего бытия пребывает на своей неподвижной звезде. Из сферы неподвижных звезд человек постоянно работает над формированием своего земного жилища, которое с помощью высших существ он преобразует таким образом, чтобы оно соответствовало его потребностям.

Как человек обустроивает свое внешнее жилище в соответствии со своей волей и способностями, так человеческий и мировой дух с помощью полярных направленных сил, которые являются духовными силами

воли, работает над самой Землей. Так в нынешнем, четвертом, воплощении Земли, которое характеризуется образованием минерального, были сформированы различные земные слои. В период формирования первичной породы в Полярную эпоху образовались только минеральные слои. Затем последовала минерализация мира растений, которая завершилась появлением угольного слоя (каменноугольный период). В середине Лемурийской эпохи в результате минерализации животных образовались мезозойские слои, которые завершились юрским и меловым периодами. Только в это время человеческий дух смог войти в подготовленное извне физическое тело человека, только в это время жилище человека было подготовлено до такой степени, что он мог вселиться в него с помощью богов. Следствием этого стало выпрямление человеческой формы - начало прямохождения.

Когда в Лемурийский период действовали силы созвездия Дракона, в человеческой форме возникли два полюса: полюс познания в голове и расположенный ниже области сердца полюс обмена веществ. В это же время до сих пор андрогинное человеческое существо разделилось на мужчину и женщину. В германской мифологии этот период описан таким образом, что из тела великана Имира возникает северный холодный мир Нифельхейм (мир человеческой головы) и южный мир Муспельхейм. Это происходило в ранние периоды Лемурийской эпохи, когда действовали силы Дракона.

Затем наступает время выпрямления человеческой формы и прямохождения человека, который тем самым все больше и больше оформляется согласно образу Космоса. Позвоночник человека воспринимает радиально направленную планетарную силу Земли, тогда как позвоночник животного остается горизонтальным. Так человек становится исполнителем небесной и земной воли. Через его вертикально расположенное тело проходят духовные силы, соединяющие Небо и Землю. Земные радиусы продолжают в вертикальной форме человека.

Дальнейшим следствием этого является передача

человеку Логоса, космического Слова. Предпосылка для развития мышления и речи была создана выпрямлением человека. Как слово, речь было передано человеку, так и космическое Слово, сам Христос, передается человеку через свободное деяние любви. Мировое Я нисходит на Землю, как и индивидуальное человеческое Я овладевает своим земным телом. Это великое событие начинается под влиянием сил Медведиц.

Во время воздействия созвездия Цефея формируется человеческая память, так что человеческая душа становится способной сохранять в себе пережитое. Так человек впервые осознает себя в физическом теле как личность.

В период воздействия светлого Лебеда это развитие продолжается. Душа человека просветляется под влиянием сил космической мудрости. Человек еще надежнее овладевает словом как чем-то собственным. Только сейчас, в этой ясности сознания он полностью постигает разделение на два пола. Но в то же время ему приходится познать противоположность сил жизни и смерти. Смерть, как и гендерная принадлежность, становится для него переживаемым опытом. В то время, когда Полярная звезда находится в созвездии Лиры, человек осознает, что подвластен закону кармы и посредством этого сопричастен бессмертию.

Прежде чем Полярная звезда после созвездия Лиры вновь переходит в Дракона, Северный полюс Земли оказывается направленным на пустое пространство между двумя созвездиями. Позднеатлантические культуры аккадийцев и прамонголов представляют собой тупиковые ветви человеческой культуры; они не избраны быть носителями эволюции. Арийская же раса готовится стать таким носителем и после атлантического потопа сформировать семь культурных периодов в Азии, Северной Африке и Европе. Однажды это произойдет и в Америке. Арийцы совершали длительные пешие переходы. Их стопы должны были постоянно касаться земли. Так они становятся более приземленными и всё больше и больше осваиваются в

физическим мире.

Когда небесный полюс снова располагается в созвездии Дракона, в измененном виде повторяются прежние времена. То, что человек приобрел за это время в результате эволюции, остается с ним. Поэтому такой процесс не является возвращением того, что уже было прежде, но то, что сейчас действует из созвездия Дракона, соединяется с теми силами и способностями, которые человек уже обрел. Подобно тому как под воздействием сил созвездия Дракона солнечные и лунные боги разделили господство над человеком – причем боги Солнца работали в верхней, а боги Луны в нижней части человека, – так и сейчас, в послеатлантическую эпоху возникают культуры, основывающиеся сначала на силах эфирного, а затем - астрального тела. Так воздействие лунных и солнечных богов раннелемурийского периода Дракона повторяется в изменившихся условиях в древнеиндийскую и древнеперсидскую культурную эпоху, когда полярность сил созвездия Дракона отражается в Ормузде и Ангра-Майнью. Это продолжает оказывать свое влияние до египетско-вавилонско-халдейского культурного периода, когда в результате процессов преобразования душа ощущающая в астральном теле обособляется в отдельный член человеческой души.

Затем человек снова находился под влиянием Медведей (Медведиц), когда примерно с 2400 г. до Р.Х. по 2100 г. после Р.Х. Полярная звезда входила и всё еще входит в состав Малой Медведицы. Подобно тому как выпрямляющие силы Медведя некогда подняли физический облик человека в вертикальное положение, теперь эти силы возвышают человеческую душу.

Как самостоятельные душевные члены человеческого существа, благодаря метаморфозе эфирного тела, начали формироваться – сначала душа рассудочная (разумная), а позднее, с 1413 г. после Р.Х. в результате метаморфозы физического тела – душа сознательная. Душа рассудочная является той частью души, которую охватывает мышление.

Душа рассудочная стала способна размышлять о том, что приводит к удовлетворению души ощущающей.

В душе сознательной, в процессе развития которой мы всё еще находимся, напротив, уже засияло вечное. Через нее, как сердцевину души, человек получает возможность познать непреходящую истину, которая свободна от ощущений симпатии или антипатии. Душа человека возвысилась настолько, что стала прочным связующим звеном с духом. Таким образом была восстановлена связь с духом, которая была утрачена, когда человек обрел ценность личности. Человек должен был лишиться этой связи на некоторое время, чтобы он как самостоятельное существо мог по своей воле вновь соединиться с духом.

Как некогда в древнеиндийской культуре импульс Христа был ясновидчески воспринят семьей Риши в звездах Медведицы, так земное рождение Христа приходится на то время, когда эта область Медведицы снова находится на небесном полюсе Земли. То, что было начато еще в Лемурии, обретает воплощение в течение одного Мирового года. Мировое Я соединилось с Землей, стало Господином Земли, и одновременно с этим индивидуальное человеческое Я, его нетленная, вечная сущность, вступило во владение физическим телом. Теперь это человеческое Я сияет как вечное в душе сознательной человека, где бы этот член души ни разворачивал свою деятельность.

Когда Цефей, Ветхий Адам, снова будет находиться на полюсе Земли, примерно между 2100 и 8000 гг. после Р.Х., духовное Я, астральное тело, эфирное тело и физическое тело претерпят метаморфозу, и разовьются культуры высших членов человеческого существа: Самодуха (Манас), Жизнедуха (Будхи), Духочеловека (Атма). Тогда три функции человеческой души – мышление, чувство и воление – превратятся в высшие виды познания – имажинацию, инспирацию и интуицию. Наше сознание вновь соединится с духовным миром, и состояние Ветхого Адама будет достигнуто на более высокой ступени развития. Тогда человек, в случае если он не отстанет от эволюции, как

самостоятельное существо станет десятым чином духовных Иерархий, в чем найдет свое воплощение часть божественного плана Творения.

На этом состоящий из пяти созвездий Полярный круг созвездий завершен. Это круг тех звезд, через которые полюс Земли перемещался с Лемурийской эпохи до сегодняшнего дня и еще будет двигаться как минимум 6000 лет. Поскольку в VIII тысячелетии произойдет воссоединение Земли и Луны, в результате этого события, вероятно, изменится и угол наклона эклиптики. Примерно в 10000 г. Европа снова окажется подо льдом. Когда в ходе ритмических повторений наступит очередь Лебеда стать созвездием Полярной звезды, будет завершен Мировой космический год гендерного разделения и осознания своего пола; деторождение будет происходить совсем по-другому. Тогда человек будет рождаться посредством слова, органом порождения которого является гортань.

Звездный Круг героев

Под состоящим из пяти созвездий кругом Полярной звезды, который был описан выше, но всё еще к северу от Зодиака находится ряд созвездий, которые также тесно связаны с эволюцией человека. Это круг представителей человечества, которых в греческой культуре называют героями. Поэтому Э.Х. Вольфрам говорит о них как о «Круге героев». Поскольку это выражение очень точно, мы будем использоваться его и здесь. Герои – это полубоги, которые находятся между богами и людьми. Точно так же круг этих созвездий расположен между зодиакальным кругом и северным кругом созвездий Полярной звезды. Он играет роль посредника. Рудольф Штайнер говорит о героях как о сверхчеловеческих существах, которые в древности могли воплощаться, только погружаясь в человеческие тела. Герой – это существо, уже развившее в себе Самодух (Манас). Начало этого круга Э.Х. Вольфрам также очень верно определил в области Скорпиона, где Зодиак породил гендерность человека.

Созвездие Геркулеса (Геракла)

Если бы мы не продлевали линию, ведущую от Дракона к Малой Медведице, Цефею, Лебедю и Лире и таким образом замыкали круг в области головы Дракона, а продолжили его в виде спирали, то пришли бы от Лире прямо к созвездию Геркулеса. Развитие идет по спирали, и потому нам необходимо продолжить от Геркулеса в том же направлении, чтобы проследить эволюционный смысл круга героев. Таким образом, мы переходим от Геркулеса к Змееносцу, оба находятся в области Скорпиона. Змееносец рассматривался как единый образ со Змеей, уже находящейся в области Весов, так же как некогда Весы рассматривались как единый образ со Скорпионом и Девой.

Как и Зодиак, Круг героев включает в себя 12 созвездий. Они расположены не так равномерно, как

зодиакальные созвездия. Местами, как, например, в области Скорпиона и Весов, наблюдается их скопление; в областях Льва, Рака и Близнецов подобные созвездия, наоборот, отсутствуют. В области Весов находятся Волопас и Северная Корона. А далее следуют Возничий и Персей в области Тельца, Треугольник в области Овна, Кассиопея и Андромеда в области Рыб, Пегас в области Водолея, Дельфин в области Козерога и Орел в области Стрельца. Как мы видим, линия, образованная Кругом героев, подобно прецессии, пролегает в направлении, противоположном движению Солнца.

Геркулес стоит там как начало этого нового человека, который получил свое полное развитие только в послеплатоническое время. Именно поэтому он, как уже говорилось, следует за созвездием Лиры, столь тесно связанным с рождением белой расы, которая является носителем послеплатонической культуры. Двенадцать подвигов Геракла соответствуют развитию двенадцати человеческих чувств, которые предстают как результат действия двенадцати зодиакальных знаков. Через них Геракл проходит, прежде чем однажды освободит Прометея. Но его путь еще не завершен.

Можем ли мы сказать, что сам Геракл является предтечей и представителем белой, арийской расы, и что он проходит по Зодиаку вместе с точкой весеннего равноденствия Солнца? Уже при своем рождении Геракл убивает «змею», которая является знанием древней мудрости, еще полностью пронизывавшим всю телесность человека, когда великий змей, Дракон, находился на Северном полюсе. И даже когда сам этот образ исчез с полюса, змея, древняя инстинктивная мудрость, еще жила в человеке. Она умерла только тогда, когда человек осознал свою гендерность. Таким образом, Скорпион действительно убивает Змея! Осознавший свою силу Геракл при рождении убил древнее инстинктивное знание, которое в мистериях было известно под словом «змея». Геракл и в небесном образе (созвездии), стоит, попирая ногой голову Дракона и

повернув голову в сторону Скорпиона.

Развитие человека сначала идет вниз, человек должен погрузиться в низины материи и того, что связано с половой, гендерной сферой. Именно глубокая мудрость представила фигуру Геракла таким образом. Этот облик человека можно было бы назвать и по-другому, но ни одно имя не описывает суть этого образа лучше, чем «Геракл». Геракл ногой стоит на Драконе, подобно тому, как позже Мария изображалась с младенцем Иисусом, стоящей обеими ногами на полумесяце. Здесь существует связь, которую несложно обнаружить. Геракл (Геркулес), согнувшись под тяжелым грузом, стоит ногой на голове Дракона, тем самым победив силы стихийной мудрости, однако его голова всё еще обращена вниз. Развитие чувств (Sinn)²⁶, на которое указывают его 12 подвигов, ведет вниз, в материю. Вот почему он так согнулся и опустился на колени. Сознание в отношении половой сферы и развитие внешних чувств (Sinn) неразрывно связаны.

Как указывает Тасило фон Шеффер в книге «Легенды звезд» в греческих сказаниях этот образ также ассоциируется с Иксионом, жестоким человеком и «первым убийцей», которого навечно привязывают к колесу²⁷, и также с

²⁶ Sinn – нем., слово, охватывающее широкий круг значений; употребляется для названия 12 чувств человека, также переводится как «разум, сознание, образ мыслей, понимание, смысл, нрав, характер». Для передачи этого значения часто используется понятие «внешние чувства», чтобы отличать русское слово «чувство» в значении «переживание».

²⁷ Иксион – персонаж древнегреческой мифологии, сын Флегия, царь фессалийских племен лапифов и флегиев. Отличался дерзостью и нечестивостью, первым из людей согласно древнегреческим мифам убил родственника. Зевс даровал Иксиону очищение и допустил на пиры богов на Олимпе, но там герой продемонстрировал свою неблагодарность и несдержанность. Иксион почувствовал страсть по отношению к жене Зевса Гере.

Танталом, чье высокомерие по отношению к богам послужило причиной его ужасного наказания – испытывать «танталовы муки»²⁸. Эти два «злодея» Аида могут рассматриваться как крайние проявления Мирового месяца Скорпиона, чье влияние может обнаружить себя в представителе человечества – Геракле. В пояснениях о «десяти патриархах» (о них речь пойдет позже) атлантический Мировой месяц Скорпиона связывается с тем Ламехом, который родил нового Каина, Тубалкаина. О Ламехе говорится, что он убил мужчину и юношу. В этом мужчине мы могли бы увидеть Геракла, а в юноше – Змееносца. Чувственность, развивающаяся в Скорпионе, убивает человека, причем как человека чувств (Геракла), так и только что поднимающегося из чувственности Змееносца, который осознанно держит в руках древнюю змеиную земную сущность. Геракл умирает на погребальном костре, который он сам подготовил, - он умирает от огня чувств, который разжег.

Созвездие Змееносца (Ophiuchus)

Это созвездие находится в сфере Скорпиона и по направлению север-юг расположен на одной оси с Гераклом. Змееносец представляет человека, стоящего на Скорпионе, то есть в положении, зеркальном Гераклу и их головы почти соприкасаются. Перед собой Змееносец держит огромную змею, благодаря которой он и получил свое имя. Греческое слово «Ophiuchus» означает «победитель змей». Начало Змеи

Боги его наказали: Иксиона привязали к вечно крутящемуся колесу.

²⁸ Тантал – в древнегреческой мифологии царь Сипил во Фригии. Как любимец богов Тантал имел доступ к их советам и пирам. Он возгордился столь высоким положением и за оскорбление, нанесенное богам, был низвергнут к Аиду. Согласно Гомеру, Тантал испытывает в подземном царстве нестерпимые муки голода и жажды. Стоя по горло в воде, он не может достать воды и, видя близ себя роскошные плоды, не может их съесть.

находится над Весами с главной звездой Унук²⁹ (в шее Змеи), а конец – в развилке Млечного Пути, рядом с созвездием Орла. Это полностью согласуется с широкой сущностью Скорпиона, в сфере которого объединяются две противоположные фигуры, такие как Геракл и Змееносец. Некогда Скорпиона называли Орлом. Как таковой он также упоминается в Евангелии от Иоанна.

Сила половой сферы – это не только «низшая» сила. При описании образа Дракона и разделении полов указывалось, что сила мышления и сила половой сферы происходят из одного источника. В андрогинном человеке они не были отделены друг от друга. Разделение произошло лишь позднее, и каждая сила затем развивалась по-разному: сила мышления управлялась и формировалась солнечными силами, а сила пола – лунными силами. Преобразованная сила половой сферы встречается нам в мышлении. Вот почему в существе Скорпиона присутствует полярность.

Таким образом, эти два созвездия – Геракла и Змееносца – фактически взаимосвязаны: они являют собой образ эволюции человечества. У Геракла нисходящая эволюция в направлении к материи происходит с момента «падения в зачатие» или с момента осознания этого процесса, тогда как у Змееносца явлена восходящая эволюция – после достижения низшей точки и брака человеческого духа с земными силами. Геракл, чьей олимпийской невестой является Геба³⁰-Ева, в одном аспекте снова представляет самого Адама, как это было с Цефеем.

²⁹ Унук – α Змеи («сердце змеи» (Cor Serpentis) или «шея змеи») (Unukalha, Унук-Эльхайя) – двойная звезда в созвездии Змеи.

³⁰ Геба, также Дия, Ганимеда – богиня юности, дочь Зевса и Геры. Первоначально выполняла обязанность виночерпия во время пиров богов. Впоследствии эта функция перешла к Ганимеду. После того как Геракл был вознесен на Олимп, Гера примирилась с сыном Зевса и выдала за него дочь Гебу. У них родилось двое сыновей.

Это человек в начале своего физического существования. В разные периоды своего земного бытия человек предстает в разных обликах – и всё же он всегда один и тот же! Адам – человек во время лемурийского разделения полов. Цефей – представитель человека, наделенного памятью. Геракл – человек, осознавший свои собственные детородные и мыслительные силы, которому однако пришлось заплатить за эти индивидуальные силы сознания потерей древней мудрости.

С другой стороны, Змееносец относится к Гераклу, как Орел к Скорпиону. Если Геракл ставит ногу на голову Дракона и поворачивает голову в сторону Скорпиона, то Змееносец наступает на Скорпиона, неся укрощенную змею перед собой в руках, как орудие духа. Человек сам становится змееносцем, когда он укрощает и побеждает низшие силы в себе посредством духа, не убивая их. Это и есть самое важное: Змееносец укротил змею – однако он ее не убивает! Ее сила – в его собственных руках: человек вновь обретает древнее знание мудрости, которым он обладал когда-то инстинктивно, когда оно еще действовало в его жизненных органах.

В восходящем пути развития человека, начало которому положила Мистерия Голгофы, – пути, который может и должен снова обратиться от материи к духу, человек вновь обретает это древнее знание благодаря собственным моральным усилиям. Однако теперь оно становится не инстинктивным, связанным с органами, но освобожденным от органов - сознанием, освещенным духом.

Духовное превращает яд в целительную силу. Образ Змееносца связан также с богом врачевания Асклепием или Эскулапом. Асклепий, целитель тела, происходит от брака Аполлона, несущего силы творчества, с прекрасной нимфой Коронидой.³¹ По сей день образ змеи Эскулапа является

³¹ Коронида – возлюбленная Аполлона и мать бога врачевания Асклепия.

символом искусства врачевания. Человек, способный осознать эволюцию так, как она осуществлялась, пробуждает в себе самые целительные силы. Его руки держат змею. И тогда из этих рук исходят силы мудрости, которые исцеляют и упорядочивают правомерным образом.

Геркулес умирает на погребальном костре, который сам же и зажег. Его мышление, которое склоняется к Скорпиону и служит удовлетворению собственных желаний, должно быть подвергнуто очищению³². Он отдает себя очищающей стихии всепоглощающего огня. Геркулес выходит из жертвенной смерти как укротитель змеи, как Змееносец. Таким образом, эти две фигуры показывают два пути развития – нисходящее и восходящее. В них перед нами предстает образ метаморфозы человеческого сознания. Змееносец – это метаморфоза Геркулеса, Геркулес – Цецей, Цецей – Адама, а Адам – прообраз самого человека.

Змееносца описывают как сына Аполлона и дочери греческого царя. Благодаря связи с солнечным существом Аполлона, через душу которого действовал Христос, целительная сила Эскулапа предстает в особом свете. Благодаря этому становится ясно, что восходящее развитие человека, освобождение от тьмы материи, подготовленное

³² Кентавр Несс переправлял путников через реку Евен. Однажды Геркулес хотел переправиться через эту реку с молодой женой Деянирой. Геркулес перешел реку сам, а перенести свою супругу поручил Нессу. Тот внезапно воспылил страстью к Деянире и попытался ускакать с Деянирой. Геркулес выстрелил в кентавра из лука. Смертельно раненный стрелой с ядом Лернейской гидры, Несс рассказал Деянире, будто его кровь, – мощное приворотное зелье, которое обеспечит любовь мужа, если пропитать им геркулесову одежду. После этого Несс умер. Впоследствии Деянира решила, что Геркулес предпочел ей Иолю, и последовала совету Несса, но пропитанная кровью кентавра одежда стала для Геркулеса причиной страшных мучений и гибели. Так выяснилось, что Несс перед смертью проявил коварство, чтобы отомстить своему убийце.

Аполлоном, стало возможным только благодаря Спасителю и смерти Бога в человеческом облике на Голгофе.

Если Геракл, таким образом, предстает перед нами как представитель человечества – особенно белой расы в рамках ее общей человеческой задачи с начала атлантического Месяца Скорпиона до Месяца Овна, когда на Голгофе была побеждена смерть, – то Змееносца можно рассматривать как представителя человечества от Месяца Рыб до конца Месяца Стрельца. Таким образом, Геракл представляет эволюцию в течение семи Мировых месяцев, завершающуюся греко-римской культурной эпохой; в то время как Змееносец – это человек, каким он должен формироваться только со Средних веков и будет развиваться в последующие тысячелетия. Геракл-Змееносец – это двуединая фигура, которая показывает развитие человека с его системой 12-ти чувств (которые мы можем назвать «внешними чувствами»): сначала нисходящее в материю, а затем восходящее – после победы над ней. Материя стала инструментом. Земное знание служит человеку; он обращается с ним подобно тому, как Змееносец держит в руках змею. Силы чувственности преобразуются в силы мысли. И не будет ошибкой, если мы увидим Геракла-Змееносца в Лазаре-Иоанне.

Как в образе созвездия Дракона скрыта тройственность, напоминающая о древнем триединстве знаков Зодиака Дева – Весы – Скорпион, так и в той части Круга героев, которая относится к области Скорпион – Весы, можно найти три образа (созвездия), которые внутренне взаимосвязаны: Геракл, Змееносец и Змея. Здесь три образа сливаются в единое, а в Драконе – один образ, который разделяется на три. Земное развитие началось в Мировом месяце Скорпиона в Полярную эпоху. Таким образом, Скорпион стоит в начале фактического развития Земли в ее четвертом космическом (планетарном), твердом состоянии. Лемурийская эпоха являет свое начало в образе Девы (солнечная точка весеннего равноденствия, расположенная в

Деве, здесь мыслится как духовный ритм)³³.

Таким образом, после повторения состояния Древнего Сатурна и Древнего Солнца в Полярную и Гиперборейскую эпоху, в период действия созвездия Дракона в одно целое объединяется начало развития Земли в Мировом месяце Скорпиона и ее затвердевание в Лемурийскую эпоху, создавая реальный духовный символ праначала. Из триединства Геракла, Змееносца и Змеи сам человек должен восстановить единство через свое сознание. Можно сказать, что Змееносец – это посвященный Геракл. Геракл руководит марсовой половиной земного развития, но со времен Голгофы Змееносец связано со второй половиной развития – исцеляющей, меркуриальной.

Созвездие Северной Короны

Между Гераклом и Волопасом, в области Весов и Скорпиона, находится созвездие Северной Короны в форме подобного диадеме полукруга, главной звездой в котором является сияющая белым светом Гемма (α Северной Короны) (*лат. Gemma – драгоценный камень*). С короной, или венком, связана легенда об Ариадне и двух ее возлюбленных: прекрасном греческом герое Тесее и полубоге Вакхе, только что прибывшем из Индии. Когда Тесей спустился в Лабиринт, Ариадна, дочь критского царя Миноса, дала ему знаменитую нить Ариадны, чтобы он смог снова найти выход. Говорят также, что она возложила ему на голову свой венок из светящихся во тьме камней, чтобы Тесей нашел путь. В древнем образном сознании господствует закон метаморфозы, и поэтому нить Ариадны можно представить себе в образе венка.

Лабиринт – это не что иное, как человеческий мозг с его многочисленными извилинами. И здесь снова речь идет о развитии мышления, которое нуждается в физическом мозге в качестве своей основы. Ариадна является сестринской

³³ *Прим. ред.: подробнее см. I том.*

силой души. Этот образ повторяется в разных вариациях. Когда Тесей покидает Ариадну, она становится супругой Вакха. Это указывает на помутнение древнего ясновидящего сознания, которое происходит в послееатлантический период, и на то, что человек всё больше и больше соединяется в своей душе с Землей. Кстати, известный египетский лабиринт на озере Мойрис состоял из двенадцати крытых зал, соответственно двенадцати парам мозговых нервов.

Созвездие Волопаса (Bootes, Boo)

Если в области Скорпиона нам предстают две фигуры, которые мы рассматриваем как представителей человеческой эволюции от атлантической Мирового месяца Скорпиона до конца послееатлантического Мирового месяца Стрельца в 7893 г. после Р.Х., то в области Весов мы сначала встречаемся с передней частью змеи Змееносца. Затем добавляется собственно созвездие Волопаса – «погонщика быков» (по другой версии – «пахаря на быках»), которое вдавняется в область Девы. Созвездие Большой Медведицы рассматривали также как повозку, запряженную семью быками, семью звездами Медведицы.³⁴ Эти семь быков, или волов, молотили зерно на круглом гумне, в качестве которого выступает Северный полюс. В образе Волопаса можно увидеть погонщика, который заставляет волов двигаться. Если продлить линию, которую образуют звезды Большой Медведицы, в области «оглобли», то мы придем к «погонщику волов», Волопасу.³⁵

Самая яркая звезда этого созвездия – красноватый Арктур, одна из самых ярких звезд северного неба. В слове Арктур содержится греческое слово, обозначающее «медведь» - Arktos. Сам Арктур, страж медведицы, – сын Зевса и прекрасной Каллисто, входившей в свиту Артемиды.

³⁴ В русской традиции это соответствует «ручке ковша».

³⁵ Немецкое название Волопаса Bärenhüter дословно переводится как «охраняющий медведей».

Как и Артемида, Каллисто (др.-греч. – «прекраснейшая») была целомудренна. Они символизируют целомудренное зачатие, которое было сновидческим процессом еще до времен действия созвездия Лебедя. Зевс перехитрил Каллисто, и этой встрече сильный Арктур обязан своим рождением. Таким образом, существует сыновнее отношение Арктура (Волопаса) так к медведю, так и к самому Зевсу (Юпитеру). Силы выпрямления, исходящие от Медведицы, – это материнские силы, а космические силы мудрости Юпитера – это порождающие и творческие силы отца по отношению к Арктуру, главной звезде Волопаса.

Созвездие находится в области Весов. Для вертикального хождения человеку необходимо также внутреннее равновесие, чтобы сила мышления стала действенной. Волопас предстает на звездных картах в виде мужской фигуры, голова которой обращена к Северному полюсу, как мы видели и у Змееносца, – в отличие от Геркулеса. В одной руке Волопас держит пастуший посох – древний жреческий символ Юпитера, в другой – повод с охотничьими собаками или серп. Гончие Псы впервые появляются на звездных картах в 1690 г. В то время они рассматривались как часть созвездия Волопаса. Мы не знаем, были ли они известны в древности. Гончие Псы – часть образа Волопаса-Арктура. Важным для охотничьих собак является чутье посредством обоняния. В то же время чутье является сопутствующим проявлением мышления.

В любом случае, весь образ созвездия Волопаса представляет собой состояние в развитии человеческой мыслительной силы, которое еще всецело указывает на ее целомудренное начало. Из того же корня выросла и сила половой, сексуальной сферы, что демонстрируют родственные отношения между Зевсом, Артемидой (в образе Каллисто) и Арктуром.

Еще одна связь возникает с Волопасом, которого называли также виноградарем. Его гелиакический восход³⁶ знаменовал во времена Древней Греции начало осени и сбор винограда. Так легенды связывают Диониса, бога вина, с Волопасом. Алкоголь некогда имел свою особую миссию в истории человечества. Как мы знаем, в дохристианские времена человечеству суждено было низойти еще глубже в материю. Это сопровождалось утратой древней небесной мудрости. Благодаря алкоголю человек стал ближе к твердой материи, он стал более земным и утратил знание о своем космическом происхождении. В этом смысле действовал образ Волопаса с Арктуром. Он инициирует «оземление» мышления, которое в конечном итоге дошло до своей самой низкой точки в человеческом интеллекте. В век интеллекта и порожденной им техники человек утратил знание своего духовного космического происхождения.

Волопас связан с Икарием, который ввел виноградарство в Аттике и в конечном итоге был убит. Его девственная дочь Эригона ищет его с помощью своей верной собаки Майры, которая и находит могилу. На дереве, стоящем у этой могилы, повесилась Эригона, которую с тех пор можно найти в созвездии Девы.³⁷ С помощью алкоголя

³⁶ Гелиакический (гелиакальный) восход – первый после некоторого периода невидимости восход небесного светила (звезды или планеты) непосредственно перед восходом Солнца: «восход в лучах утренней зари».

³⁷ Эригона – в греческой мифологии дочь афинянина Икария. Эригона являлась возлюбленной бога Диониса, родившая от него сына по имени Стафил. Дионис научил Икария делать вино, которым тот угостил нескольких знакомых пастухов. Когда у опьяневших пастухов стало двоиться в глазах, они решили, что Икарий их околдовал, и убили его. Собака Икария по кличке Майра видела, как его погребли под сосной, и привела туда Эригону, ухватив зубами за подол платья. Эригона выкопала труп и с отчаяния повесилась на той же сосне, помолясь богам о том, чтобы все афинские девушки разделили с ней эту участь, пока

было утрачено знание об отцовстве космического духа. Девственной мудрости не остается ничего иного, как последовать за Отцом в небытие.

В Древнем Египте в Арктуре видели сына Осириса и Исиды – Гора. Ему приписывали изобретение плуга. Изобретение плуга связывали с этим созвездием также и в Древней Греции. По легенде, Полиделос, сын Деметры и героя, изобрел плуг и был помещен среди звезд как Волопас. Изобретение плуга имеет важное значение: человек стал настолько земным, что начал обрабатывать землю и полюбил ее. Земледелие начинается только около 5000 г. до Р.Х. во время дневноперсидского культурного периода. В любом случае, такое изобретение является результатом способности мыслить, которая уже достигла определенного уровня.

Когда точка весеннего равноденствия находилась в знаке Девы, на Земле завершилась аккадийская подэпоха – предпоследняя в Атлантической эпохе, – когда произошло вырождение сил мышления, которыми уже тогда злоупотребляли в личных интересах. Аккадцы были большим народом, занимавшимся колонизацией и торговлей. Они стали очень эгоистичными, так что их культура не нашла продолжения в истинной эволюции. Это произошло на 6 месяцев Мирового года раньше, чем возникла англосаксонская культура как противоположность аккадийцев.

Фригийский царь Гордий считался изобретателем плуга и телеги, его также видели в Волопase. С этим

Икарий лежит неотмщенным. Хотя слышали ее только боги, а убившие Икария пастухи бежали за море, вскоре молодых афинянок стали одну за другой находить повесившимися на сосне. Это продолжалось до тех пор, пока афиняне, узнав о причине происходящего у оракула, не нашли и повесили виновных в гибели Икария пастухов, а затем учредили праздник вина с жертвенными возлияниями в честь Икария и Эригоны. Эригону после ее смерти Зевс превратил в созвездие Девы.

созвездием связывают предание о Гордиевом узле.³⁸ Мифология дает нам образы глубинных смыслов плуга (нисхождение в материю и любовь к земле) и вина (забвение связи с духовным миром).

Созвездие Возничего

Созвездие Возничего в основном находится в области Тельца, только одно его плечо вдается в область Близнецов. Можно заметить, что в области Льва, Рака и Близнецов в Круге героев нет созвездий, которые могли бы действовать между Северным полюсом и Зодиаком.

Самая яркая звезда Возничего – Капелла (α Возничего)³⁹, "козочка", которую, согласно древним легендам, Возничий носит на своих плечах. Обратимся сначала к значению козы (козла). Из германской мифологии известна коза Хейдрун. Она питается листьями с вершины

³⁸ Согласно античной легенде, когда царство Фригия осталось без правителя, фригийцы обратились к оракулу за советом, кого выбрать царем. Оракул предсказал, что избрать нужно того, кого они первым встретят, едущим на повозке по дороге к храму Зевса. Этим человеком оказался простой земледелец Гордий. Став царем Фригии он основал столицу, дав ей свое имя, а в цитадели города установил свою повозку, благодаря которой пришел к власти, опутав ярмо повозки сложнейшим узлом из кизилового лыка. Считалось, что человек, который сумеет распутать этот «гордиев узел» станет властителем всей Азии. В 334 г. до Р.Х. столицу Фригии покорил Александр Македонский. Молодой полководец вошел в древний храм, пригляделся к прославленному узлу и, вместо его распутывания, выхватил меч и рассек его одним ударом.

³⁹ Капелла (лат. Capella – козочка). В рисунке созвездия Капелла расположена на плече Возничего. На картах неба часто на этом плече у Возничего рисовали козочку. Она ближе к Северному полюсу, чем любая другая звезда первой величины (Полярная звезда – только второй величины).

Мирового Древа. Этим и определено ее место на небе. Кормилицей Зевса (Юпитера) была небесная коза Амалфея (Амалтея, Амальтея). Космическое «молоко» – это пища богов. Зевс (Юпитер) является космическим противоположением астрального тела человека и, в особенности, – концентрации небесной мудрости, которая стремится проявить себя в человеческом мышлении. В частности, это касается переднего мозга.

В случае с космическими «молочными» силами мы имеем дело с теми силами, которые предшествуют рождению. Это отсылает нас в область дородового, в некий двухмерный мир. Мы еще подробно остановимся на этой теме, когда речь пойдет о Млечном Пути. Капелла в Возничем указывает нам на ту пищу богов, которая служит питанием в мире, где человек находится до рождения. Эти силы являются основой человеческого мышления и способствуют формированию массы переднего мозга, которая составляет физическую основу мышления. Сам мыслительный процесс протекает не в физическом, а в эфирно-астральном; однако его отражение в физическом, проявляющееся в расходовании нервного вещества, хотя и столь незначительно, что это невозможно определить взвешиванием. Также в головных нервах во время работы интеллекта происходит импундерабельный (не поддающийся учету) процесс обмена веществ. Это процессы разрушения, связанные с воздействием духовного.

Образ Козы очень хорошо подходит к области Тельца, в которой находится Возничий. Ведь телец или корова особым образом олицетворяют обменные процессы пищеварения. Именно корова Аудумла (Аудумбла) в германской мифологии вылизыванием добыла из ледяной глыбы первого человека. Коза – животное, способная взбираться на высоту. Корова же всецело привязана к земле. В этом отношении козленок предстает более космическим, чем корова. У Возничего на плече коза или козленок, что указывает на то, что он (Возничий) еще связан с теми питательными космическими силами, которые происходят из

области дородового.

За человеком стоят дородовые силы. Будь то коза или козел – это всего лишь разный акцент. У козы главным в образе является даваемое ею молоко, а у козла – его рог. Основной акцент у козы – пожертвованное молоко, у козла основной акцент помещается на рог. Рог является символом уплотненных жизненных сил, а также символом жизненных сил, преобразующихся в силы познания. У человека метаморфизированная жизненная сила становится интеллектом, у животного, которое не может мыслить, она становится рогом. Таким образом, рог выступает и как символ живого плодородия, и как символ мудрости. «Она кормила Юпитера своим молоком, но сломала свой рог о дерево, так что теперь наполовину лишилась своего украшения. Нимфа подняла его, обвила свежей зеленью, наполнила фруктами и поднесла его Юпитеру...». Так пишет Овидий, который еще видит этот процесс. Рог, наполненный жизненными силами, подносится космической мудрости. Таков образ упомянутой метаморфозы эфирных жизненных сил в познающие, астральные.

Теперь перейдем к самому Возничему. Прежде всего, момент, когда человек стал возницей, представляет собой значительный период в его культуре. Только в древнеперсидский культурный период, который длился с 5067 по 2907 гг. до Р.Х., человек начал всё больше и больше обращаться к Земле. В тот Мировой месяц Близнецов он еще всецело был гражданином двух миров. Земледелие только начинается. Возничий берет начало еще в области Близнецов, но в основном он находится в сфере Тельца. В Мировом месяце Тельца с 2907 по 747 гг. до Р.Х. работа человека на Земле становится более интенсивной. Земледелие развивается. Человек делает повозки, еще прежде – изобретает колесо и заставляет тельца (быка), а в северных районах – лошадь, служить ему тягловым животным.

В небесном Возничем видели того человека, который изобрел колесницу и умел обуздывать и приручать коней. В

Древней Греции боги обучили Эрихтония⁴⁰ этому мастерству. Прежде всего, его наставляет Афина – богиня, интимно связанная с силой мысли. Кони являются выражением преобразованных сил желания, которые метаморфизируются в силы мышления. Таким образом, лошадь прекрасно сочетается с обладающим рогами козлом. В Возничем две эти силы объединены в одном образе. Человеческое мышление, таким образом, возникает из двух источников: из дородовой эфирной небесной пищи (молока), питающей и богов; а с другой стороны - из преобразующихся сил человеческого желания в половой сфере, которые превращаются в силы познания. Диких коней приручают и ставят на службу человеку.

Напротив созвездия Тельца лежит Скорпион. Необходимо рассматривать созвездия не только по отдельности, но и в их взаимодействии. Звездная ось из двух противоположных созвездий обладает особым действием. Как в изменении голоса человека в пубертатный период мы имеем выражение взаимодействия двух человеческих областей - гортани и гениталий, то есть Тельца и Скорпиона, так и от Возничего мы обращаем взгляд к лежащим напротив созвездиям Геракла и Змееносца. Змееносец держит перед собой укрощенную змею. Возничий обуздывает коней. В эфирном образном сознании змея может превратиться в одного или нескольких коней. Из половой сферы силы преобразуются и становятся на службу человеческому духу как силы мышления. Они, в свою очередь, тянут колесницу в облике коней, то есть физическое тело человека. Сила мысли движет человека вперед, поднимает его с Земли в небесные сферы. Наконец в Пегасе конь обретает крылья; мышление освобождается от чувственного.

⁴⁰ В греческой мифологии король Эрихтоний был легендарным ранним правителем древних Афин. Согласно некоторым мифам, он был автохтонным (рожденным от Земли и воспитанным богиней Афиной).

Здесь, в области Возничего, кони еще лишены крыльев, мышление еще не освободилось от чувственного. Вот почему кони связаны, впряжены в повозку. Мышление соединяется с физическим телом через мозг в той мере, в какой является интеллектуальным. Расположенная напротив змея, удерживаемая Змееносцем, находится недалеко от Северной Короны. Образ короны отсылает нас к мифу об Ариадне и к лабиринту мозга. Змея также является символом человеческого позвоночника, который был основой древнего сознания до того, как человек выпрямился, что позволило перенести центра сознания из области позвоночника в область головы. Форма черепа является метаморфозой позвонка, однако само преобразование следует искать в сверхчувственно-эфирном. Различные ступени этой метаморфозы не связаны друг с другом в физическом.

Таким образом, созвездия Скорпион – Змея – Северная Корона уже образуют линию метаморфозы развития. Свое продолжение и дополнение образы этих созвездий, к которым непосредственно относятся Геракл и Змееносец, находят в Возничем и Персее. Миф фиксирует отдельные этапы развития этих сил характера и мышления. Таким образом, в Возничем можно увидеть также Беллерофонта⁴¹. Афина, которую Рудольф Штайнер также

⁴¹ Беллерофонт – в древнегреческой мифологии сын либо коринфского царя Главка, либо Посейдона и Евриномы. В молодости нечаянно убил брата и был вынужден бежать в Тиринф к царю Прету. Там его полюбила жена царя Сфенебея, но, не пользуясь взаимностью, оклеветала перед мужем. Тогда Прет отправил Беллерофонта к своему тестю Иобату в Ликию с письмом, в котором содержалась просьба убить юношу. Иобат дал гостю несколько смертельно опасных заданий, в том числе убийство чудовище Химеру, которые тот с честью выполнил. Беллерофонту покровительствовала Афина, которая помогла обуздать крылатого коня Пегаса. После того как правда раскрылась, Иобат выдал замуж за Беллерофонта свою дочь. Окрыленный успехами герой решил подняться на Пегасе к богам

назвал своего рода женским проявлением Иеговы, будучи таковой, имела особенно тесную связь с развитием человеческой силы мышления. Афина учит людей укрощать коней и управлять ими – преобразуясь в силу мысли жизненными силами, происходящими из половой сферы. Как Афина научила Эрихтония⁴², которого тоже видели в Возничем, запрягать коней в колесницу, так она явилась Беллерофонту во сне и показала ему золотую уздечку. Сделав всё так, как увидел во сне, он сумел обуздать коня Пегаса и оседлать его. То, что уздечка описана в мифе как золотая, ясно показывает, что это силы познания. Различные образы представляют собой отдельные этапы в развитии мышления. Запряжение коней в колесницу соответствует первоначальному использованию интеллектуальных сил, ибо они являются силами познания, «запряженными» в физическое тело. С другой стороны, укрощение коней – это успокоение страстных сил половой сферы, без которого такой процесс был бы невозможен. Наконец человек «едет верхом на коне», то есть он становится господином над силами своей души.

Последним из знаменитых возниц среди героев Шеффер называет Ипполита, сына Тесея⁴³. Таким образом,

на Олимп. Зевс, чтобы не допустить такого святотатства – самовольного проникновения смертного в чертоги богов, – наслал на крылатого коня овода. Пегас взбесился и сбросил Беллерофонта на землю. Хромой, слепой и всеми покинутый герой скитался до самой смерти по Алейской долине. Будучи слепым стариком, он примирился с богами и осознал свою гордыню.

⁴² Эрихтоний – царь Трои, в табуна которого было двенадцать быстрых коней, рожденных от бога Борея (олицетворение северного бурного ветра).

⁴³ Ипполит – греческий герой, сын афинского царя Тесея и царицы амазонок Антиопы. Построил храм Артемиды Ликейской в Трезене. Ипполит презирал любовь (в частности, отверг любовь своей мачехи Федры) и славился как охотник и почитатель богини девы-охотницы Артемиды, за что испытывал на себе гнев

миф отсылает нас к расположенному напротив созвездия Северной Короны, с которым ассоциируются Тесей и Ариадна. Ипполит был целомудренным человеком. Так он предстает как один из посвященных Артемиды, которая воплощает состояние целомудренного, бессознательного зачатия лемурийских и раннеатлантических времен. Вторая супруга Тесея, страстная Федра, пылала чувственной любовью к своему пасынку Ипполиту, прекрасному вознице. Из храма Афродиты она смотрит на него. Она предана Афродите-Венере и является символом чувственной, страстной и низменной любви. Федра клеветает на невинного Ипполита, который погиб, когда понесли его лошади, и был помещен Артемидой среди звезд. Это та же тема, которую в несколько измененном виде трактует Вагнер в Тангейзере: борьба между небесной и чувственно-земной любовью. Но здесь, в вознице Ипполите, эта проблема предстает в гораздо большем масштабе и в контексте человеческих отношений. Целомудренная любовь Артемиды соединяется с моральным миром звезд. Венера-Афродита же близка к Земле. Земная любовь стремится к обладанию. Связь Возничего с двумя формами любви получает особое звучание из-за того обстоятельства, что это созвездие находится в сфере Тельца. В Тельце, согласно древней астрологической традиции, управителем является Венера.

Также древняя астрология называет Весы, в области которых Северная Корона предстает как венок Ариадны, «домом» Венеры. Тесей, унаследовавший мудрость дракона, покидает Ариадну, и она становится женой бога вина

Афродиты. Вторая супруга Тесея, Федра, любовь которой он отверг, оклеветала его перед отцом; Тесей проклял Ипполита, и призванный им в гневе бог Посейдон неожиданно послал волну на берег, где проезжал Ипполит; кони понесли юношу, и он погиб, разбившись о скалы. Федра же покончила жизнь самоубийством. Трезенцы отрицают, что он погиб от коней, и считают, что он вознесен на небо в виде созвездия Возничий.

Вакха.⁴⁴ Здесь содержится указание на вторую супругу Тесея, Федру. Она более земная, чем Ариадна. Таким образом, Ариадна соответствует Венере в Весах, а Федра – Венере в Тельце. В греческой мифологии они являются сестрами.

Но самый известный из всех возниц представлен в облике Фазтона⁴⁵, который захотел сам провести солнечную колесницу в Космосе, но сорвался и рухнул в реку Эридан. Каким бы правильным ни казалось человеческое мышление, и как бы оно ни совершенствовалось, его недостаточно, чтобы привести в движение Солнце или другие звезды. Если человек пытается это сделать, он погружается в бездну, в поток еще бессознательных сил, без которых ему не обойтись, если хочет приводить в движение звезды.

Созвездие Персея

Это созвездие, с которым связано множество мифов, находится в одной сфере с первой половиной Тельца,

⁴⁴ Ариадна – в древнегреческой мифологии прекрасная царевна, дочь критского царя Миноса и Пасифаи. Когда Тесей решился убить Минотавра (единоутробного брата Ариадны), которому афиняне по требованию отца Ариадны посылали ежегодно позорную дань из семи юношей и семи девушек, и таким образом избавляли отечество от чудовища, он получил от любившей его Ариадны клубок ниток, выведший его из лабиринта, где обитал Минотавр. Совершив подвиг, Тесей бежал с Ариадной на остров Наксос, где она была покинута Тесеем и найдена Дионисом, который на ней женился. На свадьбу с Дионисом Оры и Афродита подарили Ариадне венец. После ее смерти Дионис поместил этот венец среди созвездий – Северная Корона (древнее название Венец Ариадны).

⁴⁵ Фазтон попросил у своего отца Гелиоса позволение править солнечной колесницей, но кони неумелого возницы отклонились от правильного направления и приблизились к Земле, отчего та загорелась. Гея взмолилась к Зевсу, тот сразил Фазтона молнией. Фазтон рухнул в Эридан и погиб.

особенно с Плеядами. О Плеядах уже говорилось в связи со звездами Медведицы. Вспомним здесь миф, по которому звезды Медведицы, семь Риши, «женились» на семи звездах Плеяд. Что под этим подразумевается, уже было сказано. Кстати, Малая Медведица тоже находится в той же сфере, что и Плеяды. Взаимная поддержка и помощь в этой связи относились к действующей вплоть до физического духовной силе выпрямления и речи.

В Персее, который в одной руке держит отрубленную им голову Медузы, навстречу нам снова выступает некая сила, действие которой проникает глубоко в плотное земное, в материальное, и которая это материальное порождает. В голове Медузы находится главная звезда этого созвездия – Алголь. Так называли ее арабы, поскольку Медуза была им непостижима. «Голь» у арабов – дьявольское, демоническое существо, приносящее бедствия. «Алголь» означает «дьявол», или «призрак» (иврит: голем). Древние евреи называли эту звезду Лилит. Как это связано с Алголем? Персей отрубил голову самой молодой из трех горгон, как раз той самой Медузе, которая на небесах предстает как Алголь.

Но, прежде чем Персей смог это сделать, он должен был пройти путь к граймам.⁴⁶ Афина указывает ему этот путь. Она, богиня мудрости, вышла из головы Зевса (Юпитера). Афина – управительница космических имагинативных сил. Грайи – древние чувства; они возникли в древние времена, рождены в ночи и живут в темных пещерах, в которые не проникает ни один луч света. Гете описывает в «Фаусте» сущность трех сестер, а Рудольф Штайнер в лекциях о «Фаусте» Гете рассказывает более подробно об этих Форкиадах, дочерях хаоса. Они – троица первозданного уродства. У сестер только один глаз и один зуб на троих. У

⁴⁶ Грайи, Граи, Форкиады – три сестры, одна из нескольких троиц архаичных богинь древнегреческой мифологии, Форкиды (дочери Форкия и Кето, сестры горгон и гесперид).

Гесиода Форкиады выступают только как двойственность. Но Гете признает их как троицу, родственную трем паркам или норнам⁴⁷, которые создают ткань судьбы человека в родовом, какой она получается согласно космическим законам как следствие предыдущих земных жизней. Форкиады представляют собой первобытное состояние человеческого прошлого, в котором тело человека еще не было создано по законам симметрии, поэтому у них только один глаз и один зуб. Эти трое – существо, которое лишь имажинативно предстает как троякое, и соответствует тому, что заложено в человеке как тройственная сущность.

Миф о Персее предстает здесь как процесс посвящения в тайны родового мира. Уже описание рождения Персея позволяет со всей очевидностью понять, что речь идет о посвященном. Его заключают в ящик и выбрасывают в море – точно так же, как рассказывают о рождении Моисея и других посвященных. Ведомый Афиной, то есть космической имажинацией, он сначала созерцает тайны астрального тела человека. Когда человек переступает порог духовного мира, то сталкивается с его Стражем – собственным существом в истинном моральном облике. Поскольку не каждый человек мог взглянуть на этот уродливый облик, не испытывая смертельного страха, люди, которые хотели пойти по этому пути посвящения, должны были сначала подготовиться к такому зрелищу длительными моральными упражнениями.

Персею этот пребывающий в астральном теле человека корень уродства предстает в «темной пещере». Он видит еще неосвященное человеческое тело правремен в его троичности, в которой чувства человека еще не были согласованы друг с другом в современном виде. Этим единым взглядом, единым чувством древности, овладел

⁴⁷ Парки – три богини судьбы в древнеримской мифологии. Соответствовали мойрам в древнегреческой мифологии.

Персей.⁴⁸ С его помощью он нашел путь к нимфам – существам, живущим в стихийном. Здесь Персей познает тайны эфирного тела. Снабженный тремя эфирными инструментами – шапкой-невидимкой, крылатыми сандалиями и волшебной сумкой, – он находит путь к трем горгонам, к Медузе. Его эфирные силы невидимы, ибо они подчиняются законам сверхчувственного, а не чувственного мира. Медуза, в свою очередь, также является тройственным существом, которое проявляется в трех сестрах, как родственное грайям. Медуза действует в том дородовом, что есть в человеке, именно она работает над двенадцатью внешними чувствами формирующегося тела человека. Она приводит к застыванию прасил огня и света и уплотняет стихии в твердую ткань физической телесности.

Персей не должен смотреть на Медузу прямо, иначе он бы тоже окаменел. Он воспринимает этих существ вне своего физического тела и видит их лишь косвенно, через зеркало Афины – он видит их посредством космической имажинации. Только младшая из трех сестер смертна. Ей, земной богине, Медузе, Персей отрубает голову острым кривым ножом, который подарил ему Гермес, Афина же при этом направляет его руку. Гермес – посланник богов,

⁴⁸ По совету Афины и Гермеса, перед тем, как отправиться в бой, Персей посетил вещей старух – сестер Грай (которые были также Форкидами, сестрами горгон), имевших на троих один глаз и один зуб. Хитростью Персей похитил у них зуб и глаз, а вернул лишь в обмен на крылатые сандалии, волшебный мешок и шапку-невидимку Аида. Грайи показали Персею путь к горгонам. Гермес подарил ему острый кривой нож. Вооружившись этим подарком, Персей прибыл к горгонам. Поднявшись в воздух на крылатых сандалиях, он смог отрубить голову смертной Медузе, одной из трех сестер горгон, смотря в отражение на полированном медном щите Афины – ведь непосредственный, прямой взгляд на лицо Медузы обращал всё живое в камень. От сестер Медузы Персей скрылся с помощью шапки-невидимки, спрятав трофей в заплечную сумку.

Меркурий. Именно Афина и Гермес ведут человека к новой возможности познания: через связанное с мозгом меркуриальное мышление формирующегося интеллекта, чему способствует Гермес (Меркурий), и свободное от чувственного имажинативное мышление, которое разовьется только в будущем, к которому дает импульсы Афина.

Горгоны до сих пор обладают древним органом познания, который в мифах обозначается как «третий глаз». Это древнее ясновидение было органически связано с шишковидной железой, которая со временем всё больше и больше атрофировалась. Но даже сегодня она выделяет известковые соли, так называемый мозговой песок, необходимый для интеллектуальной способности мышления. Первоначально эта железа была весьма важным органом света. Когда в пренатальный период в утробе матери развивается эмбрион, у него закладываются два полюса, как отправные точки для формирования будущего облика и чувств. Это зачатки эпифиза и гипофиза. Для нового развития старое предстает как зло, как то, что должно быть преодолено. Примеров тому множество. В Азии есть пословица, согласно которой боги древних превращаются в демонов молодых.

Таким образом, Афине и Гермесу этот древний светящийся орган мог представлять как нечто злое. Человек нового времени, приходящий с Персеем, должен, следовательно, уничтожить этот древний орган ясновидения; он отрубает голову этого существа. Шишковидная железа (эпифиз) утратила свою функцию органа познания. Таков смысл этого подвига Персея. Однако две из сестер бессмертны. Всё снова и снова предстающее триединство человеческого существа проявлено не только в астральном, эфирном и физическом теле, но и в нервной системе, ритмической системе, а также системе обмена веществ и конечностей. Это мы видим и в трех функциях человеческой души: мышлении, чувстве и воле.

Только младшая сестра смертна: только само мышление полностью привязано к физическому – к

физическому мозгу и двенадцати внешним чувствам. Мышление нисходит в мир мертвого, минерального вещества. Чувство остается грезящим. Собственно воление остается неосознанным. Древний орган познания, связанный с шишковидной железой, был обречен на смерть. Вот почему Персей смог отрубить голову младшей сестре. Это был процесс, необходимый для человеческой эволюции, ибо рассудочное мышление могло быть развито до светлого сознания только после смерти древнего ясновидения.

Персей положил отрубленную голову Медузы в сумку, которую подарили ему нимфы. Из сумки сочились капли крови. Если они падали в пустыне, то из них возникали змеи, если они падали в море, то превращались в похожие на кости кораллы. Змеи – символы того древнего ясновидения, которое сохранилось лишь в незначительных остатках – по аналогии с немногими каплями крови. Однако создающая материю, сгущающая соль сила отрубленной головы сохранилась. Уже было сказано, что атрофированная шишковидная железа по-прежнему выделяет материальные соли, и, следовательно, – вещество, субстанцию костей.

Наряду с лицом, от которого каменеют, Медуза имеет и другой лик – прекрасный, так что Посейдон (эфирное тело) приблизился к ней и соединился с ней в любви. Когда голова была отрублена, Горгона родила из своего горла двух существ (всё действие происходит в области Тельца, который соответствует шее человека) – золотой меч и крылатого коня Пегаса. Золото здесь – люциферический символ сил познания⁴⁹, и крылатый конь – символ мышления, вновь высвобожденного из физического, имажинации. Двойной лик Медузы выражается в сильно меняющемся свете Алголя. Он меняется с очень большой

⁴⁹ Прим. ред.: Подробнее о связи золота с люциферическими силами см.: Р. Штайнер, GA 136 (Доклад 10, 14 апреля 1912 г.).

скоростью - всего за 2 1/2 дня!⁵⁰ (Этот ритмичный процесс освещения также связан с вдохом и выдохом Архангела).

Двойственность Медузы довольно ясно выражает и Гете в «Фаусте». В Вальпургиеву ночь Медуза появляется в образе ведьмы. Мефистофель объясняет Фаусту: «Рассмотри ее внимательно, это Лилит, первая жена Адама». Первая жена Адама – мать Люцифера, мятежного носителя света! Фауст же видит в этой Медузе два облика: старую и молодую. Посреди пения у нее изо рта вырывается «красная мышка». Это, по указанию Рудольфа Штайнера, подлинная имагинация низших чувственных сил. Однако для Фауста эта фигура превращается в его Гретхен. Этому Мефистофель не может воспринимать, он видит в ней только Медузу – существо, которому он сродни. Мефистофель объясняет Фаусту, что имагинация Гретхен – это обманный ложный образ:

Ведь это призрак, истукан
Из тех видений и иллюзий,
Вблизи которых стынет кровь.
... Небось ты слышал о Медузе?

Однако Фауст не меняет своего мнения – он видит то, что открыло ему сверхчувственное видение:

Да, это тело Гретхен милой,
Которая мне отдалась!

Но Мефистофель продолжает видеть только силу застывания, а не силу нового, живого эфирного взгляда. Он полагает, что лишь:

Все видят в ней своих подруг.

Мефистофель обладает необычайной сообразительностью, но она сродни интеллекту, предана смерти. Однако Фауст воспринимает свое собственное

⁵⁰ Два компонента, Алголь А и Алголь В, образуют очень тесную двойную систему. Период обращения составляет 2,86731 суток. При вращении компоненты поочередно частично затмевают друг друга, что вызывает эффект переменности.

эфирное тело, которое является женским!

Таким образом, голова Медузы и, следовательно, Алголь теряют свою ведущую к оцепенению силу, когда человек настолько далеко уходит в своем развитии, что снова может видеть в эфирном. Если он может оседлать Пегаса, способен к имажинациям, тогда Лилит-Алголь для него лишена ужаса. Посейдон же соединился с Медузой, и ему она родила Пегаса – для спасения людей. «Зло» действует как таковое, когда оно выходит за пределы своей сферы и за пределы своего времени. Если же оно затем возрождается преобразованным и возвышенным, эта же сила снова становится «хорошей».

Созвездия Персея и Геракла расположены друг напротив друга. Таким образом, Геракл становится представителем человечества на время нисхождения человека в материю. Персей, напротив, поднял голову к Северному полюсу, а не опустил ее, как Геракл, и потому Персей является представителем человечества, вновь поднимающегося из материи. Его образ направлен в будущее. Он находится в области Тельца и таким образом имеет отношение к египетско-вавилонско-халдейскому культурному периоду. Но должное признание Персей получает только в греко-латинскую эпоху, которая принесла развитие души рассудочной, или характера.

Однако Персей указывает еще дальше, он представляет собой всю половину Мирового года, который начался с Мирового месяца Тельца и закончится в Стрельце. Как древние египтяне посредством мумий внесли большой вклад в привязывание души к материи и тем самым фактически отрубили голову Горгоне, и как они в своих пирамидах через число 5 снова и снова указывали на 5-ю послееатлантическую эпоху, в которой будет отражена их культура, так и сам Персей хронологически относится к древнеегипетской эпохе, но указывает на будущее развитие. Сейчас, в нашу 5-ю послееатлантическую эпоху, мы переживаем это отражение древнеегипетской культуры. В зеркале имажинаций мы сможем снова встретиться с

образами древнего ясновидения. Точка весеннего равноденствия уже переместилась в зодиакальный знак Рыб, над которым находится Пегас. Благодаря развитию и обучению мы можем обрести силы, живущие в ребенке земной богини Медузы и бога Посейдона; они позволяют нам преодолевать отмершее и видеть эфирное. Сегодня мы, как и Фауст, можем увидеть Гретхен в образе Медузы, девушку наряду со старухой.

Брак между небесами и Землей подарил нам Пегаса – свободное от чувственности имажинативное мышление как новый уровень наших сил и возможностей. Давайте примем этого ребенка как своего собственного и будем о нем заботиться... Отрубая голову Горгоны, Персей знаменует некое окончание человеческой эволюции. Но таким образом он одновременно становится началом новой эпохи. Часто в Персее видели фигуру Михаила. В любом случае, деяния Персея имеют михаилический характер; они являются выражением деяний человеческого духа!

Персею пришлось иметь дело с первобытным уродством и первобытным злом. Проблема зла – это проблема 5-го послееатлантического периода. Научившись заглядывать в первоосновы человеческого тела, Персей познал глубинные тайны мира. В основе водно-эфирной системы желез-лимфы-крови лежит первозданное зло. Физическое и эфирное тела, таким образом, являются «злом с молодых ногтей». Персей, посвященный, с которым был связан космический разум и Михаил как его управитель, мог увидеть сущность первозданного зла только тогда, когда оно было показано ему спящим, в зеркале Афины, в зеркале космической имажинации. В нашей 5-й постатлантической эпохе зло противостоит человеку как бодрствующее, без зеркала имажинации. Чтобы человек справился с этой ситуацией, Михаил посылает космическое железо в виде метеоритов. Таким образом, человек обладает субстанцией, которая позволяет ему побеждать зло, а также способна быть посредником между чувственным и сверхчувственным. Сам факт того, что Персей находится в области Тельца, одного из

четырёх обликов Сфинкса, является указанием на силы, лежащие в основе физического тела.

Напротив созвездия Персея расположен Скорпион, с его астральной природой вожделий. В Геракле и Змееносце находят свое выражение эти две стороны астрального. Змея – это образ не только мудрости, но и природных влечений. Древняя атаквистическая мудрость была астральной, она была связана с человеческой природой инстинктов. Новое ясновидение сначала будет эфирным. Необходимо отметить полярность между физическим в Тельце и Персее по сравнению с астральным в Скорпионе и Геракле. В физическом эта полярность находит свое выражение в противопоставленности шишковидной железы (гипофиза) и слизистой железы (эпифиза).

Персей – сын солнечного золота, сходящего дождем в лоно его матери Данаи. С Солнца действует Михаил. Он приходит на помощь человеку через посвященного Персея. Михаил читает в душе этого посвященного, что требуется человечеству. Таким образом, в хороводе созвездий полубогов, героев или посвященных Персей знаменует начало нового этапа, который указывает на подъем человечества от физического мира к духовному. Его действие разворачивается только во время после Голгофы, после преодоления нижней точки в нисхождении человека в материю. Михаил сражается духовным мечом против первоначальной троичности матери, еще полной зла и лишенной красоты и мудрости.

Созвездие Треугольника

В области Овна находится небольшое созвездие Треугольник, состоящее из трех слабо светящихся звезд. Вавилоняне называли его «двигателем творения», потому что они считали Зодиак от Овна. В некотором смысле, если смотреть с позиции Зодиака, творение началось именно здесь. При эзотерических рассмотрениях точка отсчета помещается в Овна. Область Овна соответствует голове человека, а Рыбы – стопам, так что весь облик человека

предстает в Зодиаке. У человека же нельзя не начать отсчет с головы, тем более что голова – самая древняя его часть и имеет космическую форму. Древние греки видели Зевса (лат. *Dios*) в этом созвездии и считали, что тот сам поместил свою начальную букву (большая греческая буква «дельта» Δ имеет форму треугольника) в небе там, где начинается Зодиак. Парящий над головой человека (над Овном), этот гармоничный треугольник может быть символом трех высших видов познания – имагинации, инспирации и интуиции, которые выходят за рамки простого умственного мышления.

Созвездия Андромеды и Кассиопеи

Оба созвездия расположены друг над другом в области Рыб; Кассиопея – ближе к Северному полюсу, Андромеда – между ней и Рыбами. Кассиопея своими звездами образует «W» или «M», в то время как Андромеда – слегка изогнутую дугу, в которой ее видели как парящую Деву. Оба созвездия тесно связаны друг с другом, потому что Андромеда – дочь Кассиопеи и расположенного рядом с ней Цефея. В Андромеде мы снова встречаем звездное выражение души самого человечества. Кассиопея считала свою дочь прекраснее Нереид⁵¹, тех существ водного эфира, которые не спускались до земной тверди. Это материнское хвастовство навлекло на Андромеду несчастье. Нереиды пришли в ярость от такого заявления. Посейдон из сочувствия к ним наслал на землю эфиопов потоп и морское чудовище. Чтобы противостоять проклятию, требовалось принести в жертву Андромеду. Она была прикована к скале. Это образ человеческой души, прикованной к человеческому телу. Ниже созвездия Рыб находится созвездие Кита,

⁵¹ Нереиды – морские божества, нимфы, дочери Нереея и океаниды Дориды. Они часто сопровождают Посейдона, бога моря, и могут быть дружелюбными и полезными морякам. Нереиды символизировали всё прекрасное и доброе, что есть в море.

который постоянно угрожает прекрасной Андромеде. Ей грозит опасность стать его жертвой. Здесь, к югу от Зодиака, действуют силы бессознательного, обмена веществ. Низшие, подсознательные побуждения в образе Кита угрожают уничтожить невинную часть души человечества. От этой опасности Андромеду освобождает подвиг Персея, супругой которого она становится.

Кассиопея парит над дочерью, в отчаянии ломая руки. Мы видим, как со всей сферой Рыб связано страдание, вынужденность пассивно выносить действие сил судьбы. Позже Христос появляется как Рыба, когда точка весеннего равноденствия переходит из Овна в Рыб. Он берет на Себя часть вины человечества и тем самым закладывает основу для самоосвобождения человека, который, начиная с центрального события Голгофы, может воссоединиться с утраченными небесными мирами. В отличие от дохристианского периода, после пришествия Христа такая связь стала возможной в полном сознании. Кассиопея и Андромеда проживают карму человечества - нисхождение человеческой души и ее связь с физическим телом (приковывание девы к скале). Телец, в сфере которого находится Персей, соответствует душе сознательной, рассвет которой по времени приходится на Мировой месяц Рыб, в котором мы живем сейчас. Таким образом, Персей и Андромеда связаны друг с другом, как душа сознательная и действующая в ней духовная сила Я. С тех пор как Михаил снова стал ведущим духом (это началось в 1879 г. и будет продолжаться около 354 лет), брак Персея и Андромеды, обетованный в звездах, пробудился к новой жизни.

Кассиопея, как мать Андромеды, представляет собой более раннее состояние человеческого сознания. В мифах родители и дети представляют собой разные этапы развития. Таким образом, Кассиопея, подобно Андромеде, также являет собой душу человечества, но в таком состоянии, когда та еще не прочно связана с физическим телом. Она ведь супруга Цефея. Поскольку Цефей также предстает как Ветхий Адам, Кассиопею можно рассматривать как жену

Адама. Таким образом снова устанавливается связь с Лилит. Цефей, как мы видели, положил начало раннеатлантическому периоду, во время которого память сформировалась как основа языка. Кассиопея отражает состояние человеческой души раннеатлантического периода, когда в человеке формировались представления: она уже предчувствует, какая участь постигнет человеческую душу по причинам, связанным с самой эволюцией. Она воздевает руки к небу. Жест предшествует речи.

В легенде на Кассиопею возлагается вина за судьбу Андромеды. Впрочем, вина не так уж и тяжела и состоит только в том, что она похвалялась, что ее дочь красивее, чем не спускающиеся до материального мира водные существа nereиды. Итак, она поддалась люциферическому искушению. Время Цефея – это время после грехопадения. Таким образом, само сказание определяет время появления человеческой души в облике Кассиопеи: время после грехопадения, но до приковывания души к скале физического тела. Одним из свойств рыб является их безмолвие. Кассиопея – Андромеда – Рыбы в целом очерчивают такую сферу, которая связана с необходимостью принять на себя карму человечества. Поразительно, что созвездие, расположенное в Зодиаке напротив Рыб, – это созвездие Девы.

Созвездие Пегаса

Это созвездие в Круге героев следует за созвездием Андромеды. Оно начинается уже в сфере Рыб и заполняет большую часть Водолея. Уже было сказано, что Пегас возник из горла Медузы, когда Персей отрубил ей голову. Посейдон – отец Пегаса. Посейдон, морской бог, является космическим противоположением эфирного тела человека, как это объяснил Рудольф Штайнер.⁵² Брак Посейдона с земной богиней

⁵² *Прим. ред.:* Рудольф Штайнер: «Физическое тело представлено в нас силами Плутона; эфирное тело – силами Посейдона;

Медузой означает, что из взаимодействия эфирного тела и физического тела возникает нечто новое – мышление, свободное от чувственности. Мышление предстает в образе крылатого коня по имени Пегас. Оно представляет собой метаморфизированные сексуальные силы, дальнейшее преобразование которых и дает Пегасу крылья. Это мышление, освобожденное от чувственности.

Такого рода мышление позволяет человеку вновь увидеть мир эфирного. Так, Беллерофонт, о котором мы уже говорили, является сыном Посейдона. Когда созвездие Возничего на небе начинает спускаться, созвездие Пегаса поднимается, так что связь Беллерофонта с Возничим и Пегасом представляется понятной. Расположение созвездия Пегаса, который находится над частью созвездия Рыб и протягивается далеко в Водолея, указывает на время, когда это мышление может впервые возникнуть. Со времен Средневековья точка весеннего равноденствия связана с Рыбами и, соответственно, с Пегасом. В настоящее время, когда точка весеннего равноденствия находится в сфере звезды Шеат (β/Бета Пегаса, араб. «плечо») в плече Пегаса, уже есть возможность родить этого «крылатого коня» из человеческой души. Поэты, в той мере, в какой они являются настоящими художниками, ближе к такому, освобожденному от чувственности, мышлению, и потому Пегаса воспринимали как символ поэзии. Такое мышление некогда было свойственно не только некоторым людям, но и всему человечеству. Но каждый должен породить его из себя, как каждый носит в себе Посейдона и Медузу.

Между Андромедой и Пегасом происходит событие Голгофы. Благодаря этому распались оковы Андромеды. Теперь человек видит процессы внутри своей души, а не во внешних формах, он больше не видит их в небесах. После того как человек разовьет душу сознательную в Мировом месяце Рыб, он сможет поднять эти процессы в свое

астральное тело – силами Зевса» (ГА 129, лекция 3).

сознание. Человек найдет все Небеса в себе, в своих душевных членах. Андромеда родила Персею семерых детей, шесть мальчиков и одну девочку. У человека семь членов души. Они развиваются один за другим.

То, что было явлено людям древних народов, в том числе и грекам, представляет собой майю. Люциферический обман заключался в том, что все эти фигуры богов и элементарных существ на самом деле присутствуют не только на небе. Но также было бы майей считать, что все описанные процессы происходят только внутри человеческой души. Истина лежит – как обычно – посередине. Процессы в мире звезд сопровождаются процессами в душе человека. Я человека - нетленное, духовное ядро его существа - одновременно сопричастно как небесно-духовному, так и земному миру, который является лишь преобразованным духовным миром. Человеческий дух, поскольку он уже заключил свой брак с материальным, теперь действует в обоих мирах, поддерживаемый и несомый помогающими высшими существами:

Слава неведомым

Высшим существам,

Которых мы предощушаем! (Гете, «Божественное»).

«Как вверху – так внизу» – говорит древняя мудрость Гермеса Трисмегиста, трижды великого Гермеса; и Гете выражает ее:

Что – внутри, во внешнем сыщешь;

Что – вовне, внутри отыщешь.

Так примите ж без оглядки

Мира внятны загадки.⁵³

Сама Мировая душа проникает в человека и пронизывает его; человеческий дух встречается с Мировым духом. Время Пегаса – это преимущественно время Водолея

⁵³ «Эпиррема», пер. с нем. Н. Вильмонта.

и, следовательно, того члена человеческого существа, которое называется Манас, духовное Я.

Северное небо неподвижных звезд предстает как огромное зеркало процессов, проходящих в человеческом сознании. Оно полностью соответствует человеческой голове, и, таким образом, человеческому мышлению и познанию. Пояс Зодиака, по которому проходит Солнце – или Земля, – определяя год, соответствует ритмическим процессам человека, области его груди, человеческим чувствам. Неподвижные звезды к югу от Зодиака связаны с эфирным телом человека, и тем таким образом – с еще неосознанными процессами метаболизма и, следовательно, с волей. Силы познания Северного неба достигают человека в южной половине Земли лишь в ослабленном виде, поскольку их воздействие должно проходить через земной шар. С другой стороны, на юге бурно действуют силы обмена веществ, регенерации, роста, более или менее усмирённой человеческой воли, которая выливается в соответствующие действия. Силы Юга, в свою очередь, также воздействуют на Север через Землю, т.е. ослабленными.

Созвездие Дельфина

Созвездие Дельфина находится между Пегасом и Орлом в той области неба, где относительно мало звезд. По оси север-юг оно лежит ниже Лебеда, за пределами Млечного Пути, над Козерогом. Особенно хорошо в нем видны пять звезд, но девять были известны уже древним грекам. Это небольшое, густо «усиженное» звездами, похожее на рыбу создание. С мифом о дельфине связан Младший Дионис, сын Зевса и человеческой матери, Семелы. Дионис является макрокосмическим представителем молодых сил человеческого Я, как описывает его Рудольф Штайнер в своем цикле лекций «Чудеса мира, испытания души и откровения духа» (GA

129).⁵⁴ Легенда рассказывает, как Дионис был схвачен морскими разбойниками и оказался на их корабле.⁵⁵ Когда паруса были подняты, до верха паруса протянулась виноградная лоза (образ сил Я), Дионис превратился в льва, а посреди корабля стояла медведица. Тогда морские разбойники кинулись в море и превратились в дельфинов. Таким образом, в этом мифе дельфины являются преобразенными «морскими разбойниками». Это преобразованные существа эфирного мира, которые

⁵⁴ *Прим. ред.:* По указанию Рудольфа Штайнера, человек принес свое астральное тело с Древней Луны, и оно было тесно связано с астральными силами Зевса. Персефона, будучи дочерью Деметры, была связана с силами Земли. Благодаря этому Персефона воздействовала на человека, образуя у него самосознание. Старший Дионис – Дионис Загрей – был сыном Зевса и Персефоны. Все силы земной жизни, если их рассматривать микрокосмически, внутри человека, появляются как ясновидящее сознание; если их рассматривать макрокосмически, как пронизывающие собой элементы Земли, они – Старший Дионис. Гера, в которой работают силы индивидуализации человека, которые проявляются, в частности, в ревности, призвала богов, сосредоточенных в силах Земли, – Титанов, чтобы они разорвали Диониса – древнее целостное сознание. Но Афина Паллада (интеллектуальная мудрость) спасла сердце растерзанного Диониса и принесла Зевсу. Младший Дионис (макрокосмический противоположный интеллектуальных сил Я человека, Я-сознание) возник благодаря тому, что из спасенного сердца был изготовлен любовный напиток и возникла связь Семелы, смертной женщины, с Зевсам, с силами астрального тела (GA 129, лекция 5).

⁵⁵ Во время плавания Диониса на триере с Икарии на Наксос его похитили тирренские пираты. Они заковали Диониса в цепи и взяли курс на Азию, желая продать его в рабство. Однако оковы сами упали с рук Диониса, а мачты и весла Дионис превратил в змей, наполнив корабль пением флейт и ветвями виноградных лоз и плюща. Он явился на палубу в образе льва и медведицы. Пираты от страха попрыгали в море и превратились в дельфинов.

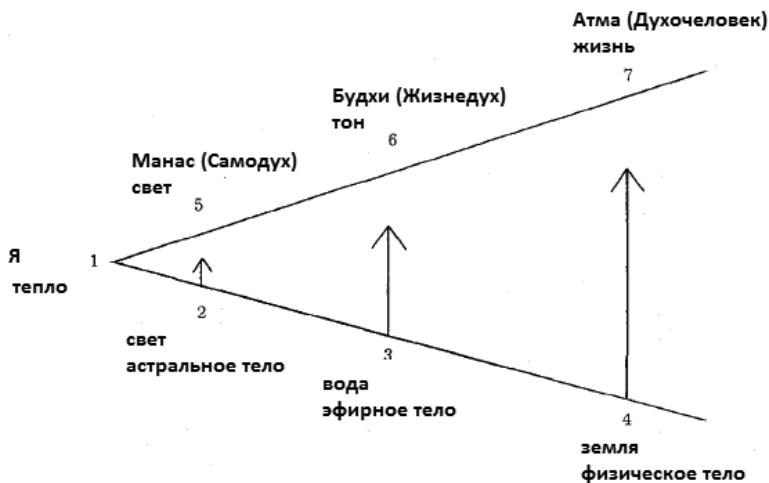
благодаря Я утратили свою хищную сущность. Я трансформирует эфирное тело.

С другой стороны, солнечный Аполлон также ассоциируется с дельфином. В облике дельфина он запрыгнул на корабль, который привез его в гавань. В честь образа, в котором явился Аполлон, воздвигнутый моряками жертвенник был назван Дельфийским (Дельфийский оракул). Девять звезд созвездия Дельфина также ассоциируются с девятью струнами лиры Аполлона. Арион, великолепный певец, сын Аполлона, стал жертвой заговора пиратов на корабле.⁵⁶ Последнее, о чем он попросил, это разрешить ему сыграть несколько звуков на лире. Затем его выбросили в море, однако его спас дельфин, который подставив ему свою спину. Также и тогда, когда Посейдон возжаждал нимфу Амфитриту и не мог найти ее, ловкому и быстрому дельфину удалось уговорить нимфу сесть ему на спину, после чего он отвез ее морскому богу.

Только в будущем, в Мировом месяце Козерога, эти имажинации, связанные с Дельфином, будут реализованы. Это то время, в которое будет развиваться следующий член существа человека – Будхи, или Жизнедух. Тогда соединение Я с эфирными силами приведет к появлению нового члена человеческого существа. Преобразованные жизненные силы – это силы звука. Мировое слово звучит теперь через самого человека. Тогда человек обретет способность инспирации.

⁵⁶ Арион, также Арион Метимнейский – древнегреческий лирический поэт, певец и кифаред из Мефимны на острове Лесбосе (конец VII – начало VI в. до Р.Х.). Ввел в поэзию жанр дифирамба; славился как непревзойденный музыкант. Согласно рассказу, передаваемому Геродотом, Арион плыл с богатыми сокровищами (которые заработал своим пением) на корабле из Тарента в Коринф. Моряки, желая завладеть богатствами певца, выбросили его за борт, однако Арион был спасен дельфином, высажен у Тенарского мыса и благополучно добрался до Коринфа.

Водная стихия – это стихия звукового эфира. В связи с этим в имажинации возникает соединение звуков лиры, воды и дельфина. Этот образ может проиллюстрировать преобразование:



Манасу, свету и числу 5 можно поставить в соответствие созвездие Пегаса; Будхи, тону и числу 6 – созвездие Дельфина; Атма, жизни и числу 7 – созвездие Орла.

Орел и Стрела

В качестве последнего созвездия в Круге героев предстает Орел, расположенный на берегу Млечного пути между Дельфином и Змееносцем, к югу от Лебедя, к северу от Стрельца, небольшая часть его лежит также в сфере Козерога. Его самая яркая звезда – Альтаир, «парящий орел». В конце будущего Мирового месяца Стрельца (6348 - 8754 гг. после Р.Х.) произойдет метаморфоза физического тела – той части человеческого существа, которая смогла принять участие в эволюции в правильном направлении. Седьмой член человеческого существа - Атма, Духочеловек - будет развиваться как седьмой ребенок Андромеды, как Геракл,

чья голова теперь обращена вверх – он завершил свое странствие по кругу созвездий. Этот Духочеловек является Орлом, который восседает на Олимпе рядом с самим Зевсом. Именно Орел переносит Ганимеда в небесную сферу, где тот обретает бессмертие и получает в дар от богов их любовь. Люди и боги снова объединяются, когда наступит время летящего Орла, время Атмы.

С наступлением будущего Мирового месяца Стрельца начинается совершенно новый цикл человеческой эволюции. Это будет первая эпоха 6-й коренной расы, ибо с Мировым месяцем Козерога закончится 7-я послееатлантическая подэпоха и вся 5-я послееатлантическая коренная раса (эпоха), в которой мы живем сейчас. Орел олицетворяет начало совершенно нового этапа развития.

В прежние времена в созвездии Орла видели также стрелу, которую он нес в своих лапах. Легенда рассказывает, что именно этой стрелой Геракл поразил орла, которого Зевс послал ежедневно расклеивать печень Прометея.⁵⁷ В созвездии можно увидеть этого орла Зевса, после освобождения Прометея, несущего богам то оружие, которое его убило.

Бросается в глаза, что почти все созвездия в Круге героев являются представителями человечества; и только три последних – Пегас, Дельфин и Орел – составляют исключение, поскольку эти три образа являются обращенными в будущее имажинациями греческих провидцев. Поэтому здесь появляются три существа,

⁵⁷ Прометей указал Гераклу дорогу к Гесперидам. В благодарность Геракл освободил Прометея, прикованного к скале физического тела, убил орла стрелой, пущенной из лука, и убедил Зевса унять гнев.

олицетворяющие животных. Ближайшее будущее, которое в греческие времена уже начинало становиться настоящим, еще можно было увидеть в образе человеческой души, в Андромеде-Кассиопее. То, что лежало за пределами Средневековья, представало в трех вышеупомянутых образах. Так Круг героев завершается на другом берегу той великой реки – Млечного Пути, – из которой он вышел.

Млечный Путь и космические туманности

Сравнение с молоком уходит корнями в глубокую древность. С Млечным Путем мифологически связана Гера, женский аспект Зевса, которая была его сестрой и супругой. Бессмертием обладал только тот, кто лежал на груди этой Мировой матери. Мифы повествуют о том, что Зевс тайно положил своего сына Геракла на грудь Геры. Поскольку как предводитель человечества Геракл был существом, стоящим между Небом и Землей, он не был божественным. Поэтому Гера оттолкнула его, однако уже после того, как он отведал молока богов и стал бессмертным. То же самое рассказывают о Дионисе, сыне Семелы. Также и этот носитель Я, связанный с Землей, обретает бессмертие благодаря молоку богов. Отталкивая не принадлежащих ей детей, Гера брызгала молоком. Молоко – это не только первая пища, которую получает младенец, но и первопища человека до разделения Земли и Луны. В те времена человек вбирал молоко из всего эфирного окружения. Тогда питание отличалось от сегодняшнего. Оно представляло собой нечто среднее между дыханием и питанием. После разделения Земли и Луны свое питание, как раньше молоко, человек стал получать через растения, равно как и через животных. В райском состоянии ему не приходилось заботиться о пище.

Из молока, разбрызганного Герой, в небе возник поток, или Млечный Путь. В нем были двое врат: одни – в области знака Зодиака Козерога, другие – в области Рака. Через вторые врата нерожденные души начинали свой путь к

Землю, через первые души умерших уходили ввысь с Земли. Очень интересно, что Пифагор видел в Млечном Пути субстанцию первичной стихии огня, сияющую из потустороннего мира в наш. Согласно духовной науке, в Млечном Пути можно увидеть нечто подобное потоку обмена веществ. Он предстает в небе, словно пришедшим в состояние покоя. Сравнение с молоком, которое возникло уже у древних, имеет свое вполне реальное и глубокое значение, но только здесь следует представлять себе не земное молоко, а молочный поток в небе как таковой, предшествующий физической выработке молока, то есть нужно представить себе духовный молочный процесс, духовный первообраз процесса питания.

Астральное предстает в греческой мифологии как Зевс, соответствующий римскому Юпитеру, и как его супруга Гера, или Юнона. Таким образом, астральное проявляется в мужском и женском аспектах. Ведь в самом небе силы не являются мужскими или женскими, здесь, в небе, они выражены в виде двух направлений астрального. Астральная сила, представленная Зевсом, в большей степени действует вовне. Она имеет тенденцию к чувственному восприятию через уплотнение астрального вплоть до минерально-физически-вещественного. От космических импульсов исходит формирование нервных процессов (особенно локализованных в сформированной подобно Космосу голове) и замыкание их посредством кожи. Мы видели, что эти тенденции действуют специфическим образом во всех созвездиях Северного полушария. Свое продолжение в области живого они находят в планетах и созвездиях Зодиака.

Второй астральный поток, который в большей степени действует внутренне, воспринимался человеком как «женский». В нем формирующая сила воздействует внутренне, как, например, в воображении. Ведь этот женский поток – лишь метаморфоза первоначально единства,

направленного на формирование 12-ти чувств. Та его часть, которая выходит наружу, наталкивается на внешнее препятствие («подпирается»), и становится хаотичной. Одним из результатов такой метаморфозы 12-ти чувств вследствие «подпора» и превращения в эффект, который с оговорками можно назвать негативным, является образование молока. Формирование яиц и молока в этом отношении взаимосвязаны. Яйцо имеет форму, а молоко бесформенно – оно несет формирующую силу внутри себя. Важно помнить, что, согласно духовнонаучным исследованиям, физический мужчина имеет женское эфирное тело, а физическая женщина – мужское эфирное тело.

В каждом человеке присутствует полярность мужского и женского начала: одно преобладает в физическом, другое – в эфирном. И они влияют друг на друга. Таким образом, в потоке Млечного Пути действует сила, формирующая яйцо, зародыш и клетку, и эта сила выступает в качестве нижнего полюса, который в сфере воли является изначальным; а с другой стороны – «подпирающий» процесс, связанные с внешними препятствиями, в результате которого получается лишённое формы молоко. Этот процесс воздействует на сферу познания как инспирация. Такая инспирация является преобразованным чувствованием, которое, как и процесс образования женского молока, связан с областью груди. Там берут свое начало все текущие, все ритмичные процессы.

Космическое развитие повторяется в эмбриональной жизни. Мы должны изучать эмбриологию, если хотим понять звезды, сказал однажды Рудольф Штайнер. Зародыш, клетка, из которой возникает человеческий эмбрион, космически возникает в области Млечного Пути. На небе он выглядит как светящаяся полоса, замкнутая в себе, и эта форма позволяет сравнить его с Зодиаком. Подобно тому как в Овне видят начало Зодиака, поскольку он соответствует голове

человека, где-то можно предположить начало круга, представленного Млечным Путем. Э. Вольфрам видит это праначало в созвездии Корабля Арго, эфирном центре Южного неба. Это созвездие лежит в той же области, что и созвездие Рака, что соответствует у человека всей грудной клетке.

В области груди у человека расположен центр образования молока. В библейской истории сотворения мира говорится о том, что «женский» человек – Ева, возник из доселе андрогинного Адама, который был «мужчиной и женщиной», – из его ребра. Происходит такое вмешательство в ритмический процесс андрогинного человека, которое порождает два пола. Это воздействие вмешалось в ритмические процессы андрогинного человека и нарушило их. Интересно, что у низших млекопитающих образование молока происходит в непосредственной близости от гениталий. В них процесс образования молока и образование зародышей еще соседствуют. У человека эти два процесса внутренне связаны, но внешне разделены.

Небесный образ Корабля Арго содержит зародыши всего живого, как впоследствии Ковчег библейского Ноя. Корабль Арго действительно является эфирным центром Млечного Пути, где возникли зародыши и откуда исходит питающий поток «молока». В Корабле Арго можно увидеть центр, в котором женский и мужской пол еще объединены. В истории о Ноевом ковчеге говорится, что в него было взято «по паре» всего живого. Мы можем рассматривать созвездие Корабля Арго как Ноев ковчег, который является источником потока обмена веществ и питания. Этот поток питания разделяется сразу после выхода из созвездия Арго.⁵⁸

⁵⁸ В Северном полушарии Млечный Путь проходит по созвездиям Орла, Стрелы, Лисички, Лебедя, Цефея, Кассиопеи, Персея, Возничего, Тельца и Близнецов. Уходя в Южное полушарие, он захватывает созвездия Единорога, Кормы, Парусов, Южного Креста, Циркуля, Южного Треугольника, Скорпиона и Стрельца.

Один поток проходит через Южный крест, части Единорога и Скорпиона, другой – через созвездия Мухи, Жертвенника, части Стрельца и Орла. К северу от него, в Лебеде, оба рукава снова объединяются в общий поток – так же, как в будущем человек снова станет андрогинным (в главе, посвященной созвездию Лебеда, мы говорили о том, что человек осознал свою гендерность только в Атлантическую эпоху, как раз тогда, когда Лебедь находился на Северном полюсе). Затем объединенный поток пролегает от Лебеда через Кассиопею, Персея, Андромеду и Возничего, а после этого – снова на юг между Близнецами и Тельцом-Орионом, и возвращается к своему истоку в Корабле Арга, пройдя через созвездие Единорога и части Большого Пса.

Круг Млечного Пути, как и эклиптика, также имеет северный и южный полюс.⁵⁹ Северный полюс Млечного Пути находится по прямому восхождению $12^{\text{h}} 49^{\text{m}}$ ($192^{\circ},25$) и склонению $+27,4^{\circ}$.⁶⁰ Эта точка находится в сфере влияния

Млечный Путь особенно ярк в созвездии Стрельца, в котором находится центр нашей Галактики (*см. Приложение*).

⁵⁹ Галактическая система координат – это система небесных координат, имеющая начало отсчета в Солнце и направление отсчета от центра галактики Млечный Путь. Плоскость галактической системы координат совпадает с плоскостью галактического диска. Подобно географическим, галактические координаты имеют широту и долготу. Галактическая широта отсчитывается от галактической плоскости к объекту, используя Солнце в качестве вершины. Галактическая долгота отсчитывается в плоскости Галактики, от оси, соединяющей Солнце и галактический центр в ту же сторону, что и прямое восхождение во второй экваториальной системе координат.

⁶⁰ В 1959 году МАС определил положение северного галактического полюса Млечного Пути как точку с координатами $\alpha=12^{\text{h}} 49^{\text{m}}$, $\delta=27^{\circ} 24'$ на эпоху В1950. В современную эпоху J2000 после внесения поправки за эффект прецессии координаты северного полюса Галактики равны $\alpha=12^{\text{h}} 51^{\text{m}} 26.282^{\text{s}}$, $\delta=27^{\circ} 07' 42.01''$. Данная точка находится в созвездии Волос Вероники,

Девы около созвездия Волосы Вероники, расположенного между Девой и Гончими Псами. Если соединить этот полюс с противоположным ему полюсом в созвездии Скульптора (рядом находится звезда β Кита - Дифда, или Денеб Кайтос), то этот круг, перпендикулярный Млечному Пути, пересекает его в области Кассиопеи на Северном небе и в противоположном созвездии Южного Креста на Южном небе.


Интересно, что спиральные туманности⁶¹ располагаются вблизи полюсов Млечного Пути, причем больше около северного, чем около южного. Так, в области северного полюса Млечного Пути, вблизи созвездий Волос Вероники и Девы, находится большое количество туманностей, имеющих четкие контуры. Современная астрономия утверждает, что обнаружила движение этих спиральных туманностей, и примечательно, что они

недалеко от Арктура; южный полюс Галактики расположен в созвездии Скульптора.

⁶¹ Здесь и далее в тексте приведена классификация туманностей автора, отличающаяся от современных представлениях о туманностях. Первоначально туманностями в астрономии называли любые неподвижные протяженные (диффузные) светящиеся астрономические объекты, включая звездные скопления или галактики за пределами Млечного Пути, которые не удавалось разрешить на звезды. Некоторые примеры такого использования сохранились до сих пор. Например, галактику Андромеды часто называют «туманностью Андромеды». По мере развития астрономии и разрешающей способности телескопов, понятие «туманность» всё более уточнялось: часть «туманностей» была идентифицирована как звездные скопления, были обнаружены темные (поглощающие) газопылевые туманности и, наконец, в 1920-х годах, сначала Лундмарку, а затем и Хабблу, удалось разрешить на звезды периферийные области ряда галактик и тем самым установить их природу. С этого времени термин «туманность» употребляется в приведенном выше смысле.

удаляются от Млечного Пути, так что астрономия говорит о расширении Космоса. В брошюрах математико-астрономической секции Гетеанума доктор Вреде говорит о том, что спиральные туманности в большей степени символизируют относящееся к системе головы астральное. Сегодня астрономия относит к спиральным туманностям не только те, в которых можно распознать спиральную форму, но и все, имеющие четкие контуры, за исключением кольцеобразных, которые напоминают планетарные диски и поэтому называются «планетарными туманностями», как, например, хорошо известная кольцевая туманность Лиры.

Специфическая форма, которую имеют спиральные туманности, – это вихрь, похожий на знак Рака

Две спирали Рака указывают на конец и новое развитие. Тот факт, что они не соприкасаются, свидетельствует о скачке в развитии, который также часто происходит в природе. Между ними находится духовное. Старое исчезает в духовном, а новое  рождается из него, проходя через метаморфозы. Новый «инвертированный» мир возникает из старого. Однако это происходит не в прямолинейном продолжении, как полагают монисты, а только через прохождение процесса одухотворения, в котором совершается инверсия и метаморфоза. Таким образом, в спиральных туманностях старое время пребывает в состоянии исчезновения, а новое – в процессе возникновения. В человеке происходят процессы деструкции и синтеза. В человеческом мышлении мы имеем зеркальное отражение спиральных туманностей. Чисто интеллектуальное мышление связано с тончайшим деструктивным процессом, который проявляется в усталости. Трансформированное мышление приводит к имажинации; с ним связаны процессы выстраивания в эфирном. Мышление, освобожденное от чувственности, не утомляет, а освежает. От интеллектуального мышления к воображению

происходит скачок, который требует оставить чувственное и войти в сверхчувственное.

В мире планет спиральные туманности имеют свой противоположный полюс, расположенный в одной «точке». Можно сравнить эти спиральные туманности с Меркурием. Если смотреть с Земли, то его орбита представляет собой петли, которые, как отмечал Рудольф Штайнер, связаны с формированием спинных позвонков. Кроме того, традиционная астрология приписывает Меркурию способность связующего и комбинирующего мышления.

Так называемые газовые, или диффузные, туманности устроены иначе. Они представляют собой облака различного размера, и примечательно, что они встречаются в области Млечном Пути или поблизости от него. Доктор Вреде связывает их с лимфатической системой – тем, что является наиболее астральным в системе обмена веществ. Это дает нам основание рассматривать их связь с Венерой, которая управляет лимфатической системой в целом. В так называемых газовых туманностях не наблюдается формирование ядра и четких контуров. Рудольф Штайнер сравнивал мир туманностей с миром сновидений. В Атлантический эпоху человек еще обладал сновидческим сознанием, а атлантический континент был окутан туманом. Сновидение в некотором роде отменяет природные законы, образность сновидения вступает в противоречие с ними. В мире сновидений действуют другие закономерности. Мы не приблизимся к ним с помощью мышления. Так же и к миру туманностей Млечного Пути человек приближается не путем размышлений о них, а скорее грезя о них.

Законы природы распространяются на нашу Землю и ее ближайшее окружение. Чем дальше мы удаляемся от нее, тем больше исчезает этот вид закономерностей. Самые большие заблуждения современной астрономии объясняются этим обстоятельством. Она предполагает, что в звездных мирах действуют те же законы, что и на Земле в ее нынешнем твердом состоянии. На этой основе астрономы

рассчитывают расстояния в миллионы и миллионы световых лет, разрабатывают гипотезы на основе спектрального анализа и судят по фотографическим изображениям, полученным аппаратами, которые, в свою очередь, были построены по законам земного мира. Эти инструменты применяются к трехмерному пространству.

Однако в структуре Млечного Пути мы выходим из трехмерного пространства. Но, согласно сообщениям Рудольфа Штайнера, мы не должны просто представлять себе этот вид двухмерности, как если бы третьего измерения не существовало. Следует сначала представить себе трехмерное пространство, а затем мысленно убрать одно из них. Третье измерение существует в негативной активности, оно постоянно уничтожает позитивное третье измерение. Возможно, такое негативное третье измерение можно сравнить с процессом формирования духовного молока. Было сказано, что этот процесс является метаморфозой процесса, связанного с развитием 12-ти чувств, процесса, который «подпружен» в направлении внутрь.

Так, вероятно, можно представить себе вид двухмерной структуры, которой является Млечный Путь: третье измерение становится духовным, оно «подпирается» обратно в сверхчувственное! Дополнительно к концепции пространства и поддающейся взвешиванию материи, Рудольф Штайнер в курсе астрономии развил концепцию противопространства и негативной, всасывающей материи, которую, следовательно, невозможно взвесить. В Солнце он видит не газовый шар, но активную в его центре всасывающую силу противодействия, духовный противоположный образ материи. Через центр Солнца человек входит в противоположное пространство; он выходит из нашего пространства.

Именно эффект исчезновения третьего измерения за счет перехода этого третьего измерения в негативное проявляется в процессах уплотнения в двухмерном. Этот процесс приводит к тому, что в области Млечного Пути

звезды собираются, образуя звездные скопления. Таким образом, такие скопления является результатом процесса, в ходе которого не непосредственно из духовного мира, а из противопространства одно измерение уничтожалось. Трехмерность нашего пространства связана с развитием нашего Я. Прошло лишь несколько столетий с тех пор, как художникам удалось изобразить пространственное. Изображения, относящиеся к древнеегипетской эпохе Тельца, все еще являются плоскостными. В то время только сверхчувственные глаза воспринимали третье измерение и дополняли его, когда смотрели на двухмерное изображение. Человеческое Я еще частично действовало извне. С тех пор как оно вошло в человека, он видит пространство трехмерно физическими глазами. С помощью своего интеллекта он создал себе систему координат.

То, что эта система стала жесткой, связано с природой самого интеллекта. По мере эволюции картина мира у человека в отношении измерений пространства будет меняться сама собой. Сначала она должна утратить свою неподатливость, что приведет нас к границам человеческого познания, как их воспринимал Кант. Эти границы – всего лишь пределы интеллекта. Для простого рассудка, который опирается на интеллект и, следовательно, на физический мозг, подходит жесткая пространственная система. Тем самым не утверждается, что эта система неверна. Душа рассудочная нуждается в евклидовой концепции пространства. Душа сознательная освобождается от всех жестких концепций и развивается до осознания живого, подвижного!

В области созвездия Стрельца имеет место концентрация так называемых «шаровых скоплений»⁶² –

⁶² По представлениям современной астрономии, шаровое звездное скопление – звездное скопление, содержащее большое число звезд, тесно связанное гравитацией и обращающееся вокруг

скопление звезд с равномерной структурой. Они имеют сферическую симметричную форму в отличие от неравномерной структуры открытых звездных скоплений в плоскости Млечного Пути. Из-за этого скопления в области Стрельца астрономия столкнулась с необходимостью, помимо «локальной системы», придумать также «большую систему» Млечного Пути, в которой Солнце очень сильно сдвинуто от центра к краю системы Млечного Пути. Видно, что такого рода «выпуклость» в Млечном Пути нарушает обычную геометрию; но нет необходимости менять из-за этого всю систему Млечного Пути и искать новые центры. Когда женщина беременна, у нее не возникает другого «центра», и нет оснований по этой причине больше не считать ее женщиной, даже если ее очертания изменилась.

Кто-то может сказать, что мы ненаучны. Но как часто наука меняет свое мнение. Давайте посмотрим на это на основании цифр, характеризующих размеры «диаметра Млечного Пути»: в 1785 г. Гершель оценил его размер в 6000 световых лет; в 1905 г. Зеелигер получил результат в 23000 световых лет; в 1918 г. Шапли пришел к цифре в 260000 световых лет. Сейчас, напротив, приводятся несколько меньшие размеры – примерно 160000.⁶³ В 1905 г. любого, кто предвидел бы результат 1918 г., считали бы ненаучным, или даже отсталым – если бы он думал, что результат 1785 г. всё еще верен. К какой цифре мы придем еще через 150 лет? Из

галактического центра в качестве спутника. В отличие от рассеянных звездных скоплений, которые располагаются в галактическом диске, шаровые находятся в гало; они значительно старше, содержат гораздо больше звезд, обладают симметричной сферической формой и характеризуются увеличением концентрации звезд к центру скопления.

⁶³ По современным данным диаметр Галактики составляет около 30 тыс. парсек (порядка 100 000 световых лет, 1 квинтиллион километров), при оценочной средней толщине порядка 1000 световых лет.

этого примера видно, что эти цифры не имеют большого значения для познания духовных связей.

В этих скоплениях, имеющих четкие контуры сферически изометричных звездных образований в области от Стрельца до Скорпиона, вероятно, можно увидеть архетипы человеческих эмбриональных клеток. В эмбрионе мы обнаруживаем действенность Космоса в чистейшем виде, ибо он повторяет обусловленные Космосом этапы развития человечества. В этих скоплениях звездных сфер можно увидеть образ космического семени, невообразимо плодородного, которое лишь затем поляризуется в человеке таким образом, что в головной системе становится силой познания, а в генитальной области – силой воспроизводства.

То, что поляризовано и разделено в человеке, может оставаться неразделенным в мире звезд. Мы уже указывали, что у млекопитающих вымя (грудь) и гениталии расположены близко друг к другу и только у человека отдаляются друг от друга. Сферические образования Млечного Пути в области созвездия Стрельца, как нам это представляется, обозначает эту часть разделенного потока как «мужскую». Здесь действуют формирующие силы, которые выражаются в мужском мышлении и волеии. Проявление формирующих сил в женском имеет более внутреннее действие и проявляется в образовании яйцеклетки и в жизни чувств. Поток Млечного Пути, проходящий через Скорпиона, можно обозначить как «женскую» часть. Конечно, мы не должны полностью переносить физические понятия мужского и женского на космические явления. То, что физически предстает как мужское и женское, является метаморфозами тех небесных процессов, для которых существует только внутреннее и внешнее.

Мир хаоса, который существовал до появления нынешнего мира, проявляется в туманностях в виде пятен и

шлейфов. Он лишь немного проникает в нашу столь же хаотичную жизнь сновидений. Это мир, существовавший до возникновения природных законов. Как мы можем приблизиться к этому прамиру с понятиями, применяемыми для земных природных законов? Это мир Тоху ва-боху, как в Бытии называется то, что древние греки понимали под хаосом. Слово «газ» было осознанно образовано от слова «хаос» посвященным в тайны розенкрейцеров ван Гельмонтом,⁶⁴ как объяснил Рудольф Штайнер в своей лекции от 19 октября 1907 г. Дух или дыхание, которое Гельмонт назвал газом, не сильно отличается от хаоса древних.

В хаосе мы находим ту субстанцию Духов Воли – Иерархии Престолов (Тронов), которой они не излили в процессе формирования мира. Субстанция состояния Древнего Сатурна возникла благодаря жертве Тронов, которые, находясь на периферии, излили часть своего собственного существа и дали ей соединиться воедино в пространстве, которое только вследствие этого и возникло. Непожертвованная субстанция сущности Тронов – в состоянии хаоса – действует из туманных образований по направлению к Земле. Рудольф Штайнер отмечал, что хаос действует во всем, что было исторгнуто, отброшено, например в удобрениях. Таким образом, можно предположить, что туманные образования, которые считаются газовыми, оказывают стимулирующее влияние на плодородие.

Из хаоса возникает его противоположный полюс, А-хаос, Акаша древних индийцев, космический эфир. Из единства первозданного эфира дифференцировались 7 типов эфира, из которых в настоящее время известны только 4, а 3

⁶⁴ Ян Баптиста ван Гельмонт (1580–1644) – бельгийско-голландский химик, физиолог, врач и мистик.

еще предстоит узнать. Эфир, который мы сейчас воспринимаем как химический, или звуковой, – древние индийцы еще ощущали в его двойственности. Эфир Акаша был чистым звуковым эфиром. В туманностях хаоса эфир всё еще не дифференцирован. Его прасилы как силы обновления вливаются в мир, который постоянно находится в процессе возникновения и исчезновения. Высшие существа Тронов не излили часть своей субстанции в период Древнего Сатурна, и она претерпела метаморфозы, перейдя из газообразного и жидкого состояния в твердое. Часть этого вещества сохранилась и сейчас для того, чтобы постепенно раскрыть свою оплодотворяющую способность и тем самым спасти мир от слишком ранней гибели. Через понимание хаоса человек приходит, как это объяснил Рудольф Штайнер, к концепции бесконечного богатого семенем пространства, в отличие от нынешней концепции бесконечно пустого пространства.

В звездных мирах всё происходит в соответствии не с физическими, а с моральными законами. Млечный Путь – это область, через которую моральный мир богов светит в мир природных законов. Этой точки зрения придерживался Пифагор. Тихо Браве еще видел в Млечном Пути «эфирную субстанцию». Анаксимен уже был близок к концепции негативной материи, когда учил, что небесные тела образовались в результате прогрессирующего уплотнения первоначальной праматерии. В «свернувшемся молоке» Млечного Пути видели семена миров, а еще раньше – звездную первоматерию. Ученый иезуит Анастасий Кирхер еще ощущал моральные процессы в Млечном Пути, говоря о Млечном Пути как о «звездах Люцифера».⁶⁵

⁶⁵ Афанасий Кирхер (1602-1680) – немецкий ученый и изобретатель, монах ордена иезуитов, автор многочисленных трактатов по разнообразным предметам (физика, естественные науки, лингвистика, антикварианизм, теология, математика).

Люциферическое в звездах – это свечение, сияние. В том, что мы воспринимаем как свет звезд, действительно проявляются люциферические существа. Напротив, ариманическое мы можем увидеть в холодных и темных туманных облаках. В других туманных образованиях мы обнаруживаем субстанции существ из мира Престолов, Духов Воли. Действие богов уже не исходит от светящихся точек самих звезд, которые утратили свою силу в процессе эволюции. Боги действуют в пределах всей звездной сферы именно там, где человек ничего не видит. Здесь можно с определенной обоснованностью применить фразу Гете из «Ифигении», относящуюся к сиянию звезд:

И вот совет мой: солнце

И звезды ты безмерно не люби!⁶⁶

То, что предстает нашим взорам, что сияет и излучает красоту, – это, по сути, люциферическое, это сущность тех, кто, будучи аномальными существами, противостоял нормальному эволюционному потоку. Вследствие сопротивления небесных мятежников возникли точки света – как звезды неба. Но также и эти существа жертвовали собой, чтобы сделать возможной нормальную эволюцию. Если бы некоторые из них не отстали, другие не смогли бы продвинуться вперед. Зло было обращено в добро.

Астрономия сегодня предполагает, что кроме Млечного Пути, к которой относится и наша Солнечная система, существуют и другие системы, аналогичные Млечному Пути. Будет ли астрономия придерживаться того же мнения завтра – и что она объявит послезавтра? Строго говоря, в наше время «научным» является только то, что согласуется с мнением сегодняшнего дня. Образом такого рода науки является хамелеон. Для материалистической

⁶⁶ Пер. с нем. Н. Бочарова.

науки Космос – это просто необъятное пустое пространство, в котором кое-где парят космические трупы в виде звезд. Материалистическая астрономия – это космическая мифология трупов.

Для объяснения наблюдений, сделанных в системе Млечного Пути, современная астрономия выдвинула гипотезу, согласно которой весь Млечный Путь вращается вокруг своей оси, совершая один оборот примерно за 200 миллионов лет, и таким образом наше Солнце якобы за это время совершает оборот вокруг шарового скопления в Млечном Пути в Стрельце, масса которого оценивается в 100 миллиардов солнц. Однако сразу же возникают сложности, поскольку становится ясно, что система Млечного Пути не может быть приравнена к застывшему телу, движущемуся «где-то наверху». Скорости и характер движения внутри Млечного Пути меняются. Таким образом, мы получаем очень сложное движение в пределах большого вращения (ротации), аналогичного движению нашей планетарной системе. Ученые предполагают, что наша Солнечная система движется в направлении точки апекс⁶⁷ в созвездии Геркулеса. Однако это движение – всего лишь результат расчета движений более чем 2000 звезд.

Согласно предшествующим выкладкам, представляется оправданным предположить, что образования в системе Млечного Пути имеют свой противопологос в царстве растений. Противопологос спиральных туманностей

⁶⁷ Апекс – точка небесной сферы, по направлению к которой перемещаются Земля, Солнце или другое небесное тело в своем пекулярном движении, т.е. движении по отношению к окружающим звездам. Апекс зависит от выбора звезд, относительно которых определяется пекулярное движение. В созвездии Геркулеса расположена точка солнечного апекса.

находится в Меркурии, диффузных газовых туманностей – в Венере, а общего потока Галактики (Млечного Пути) – в Луне. Порождающая природная сила Луны обретает облик в Галатее в колеснице в виде морской раковины (известь) – образ, созданный Рафаэлем на фреске «Триумф Галатеи». Конечно, в трехмерном мире эти три планеты имеют свой центр движения в Солнце или – геоцентрически – в Земле. Однако можно предположить, что их появление было предопределено в двухмерном мире; там их первобытные зародыши появляются в хаосе. Наименьшее может соответствовать наибольшему, и только благодаря этому возникает гармоничное равновесие – мир, сохранившийся в равновесии сил, в котором одно несет в себе другое. Чем меньше планета, тем больше может быть ее противоположус в царстве духа. Всё, что встречается в трехмерном пространстве, удерживается и переносится духовными существами и силами противоположного пространства. То, что появляется в нашем пространстве, – это лишь часть сущности высшего мира. Чем меньше планета, тем меньше духовная сущность, которая ее несет, преобразуется в телесную, и тем свободнее и мощнее действует сила духа этого существа или колонии духовных сущностей.

Современная астрономия учит, что наша Земля – это всего лишь очень маленькая, крошечная пылинка в космосе. Как может заботить Бога такая пылинка, говорит материалист; более того, как может Бог заботиться о еще более маленьком существе – человеке, говорит атеист. Как нелепо предполагать, что звезды участвуют в судьбе крошечного человеческого существа, говорит очень просвещенный рационалист. Однако ничтожно маленькая, крошечная Земля в нашем евклидовом пространстве имеет в качестве своей предпосылки в духовном мире бесконечно большую, божественную сущность, которая поддерживает и сохраняет ее, а через нее и весь мир, в равновесии. Пусть Земля мала и незначительна, но тем более велика и значительна ее духовная сущность. Если мы смотрим лишь

на тот мир Космоса, который открывается нашим чувствам, мы видим только одну сторону звезд, их земной аспект в сфере Земли. Другую сторону познает только сам дух. Но лишь когда мы видим обе стороны, мы можем приблизиться к истине Логоса.

В заключение давайте еще раз рассмотрим противоположность Зевса и Геры: в астральном мире мужское начало становится внешним, женское – внутренним. Внешний поток (Зевс) ведет к уплотнению астрального через эфирное к минерально-физическому, к формированию головы, к нервно-чувственным процессам, к замыканию посредством кожи и, таким образом, к формированию индивидуальности. Внутренний поток (Гера) несет в себе формирующую силу; она может действовать только внутренне, как в формировании яиц и молока. Внутренний поток – это то же самое, что и внешний, но «подпруженный» хаосом. Его результатом является внутренняя лактация или, в духовном смысле, вдохновение. Эта внутренняя сила создает, формирует и питает яйцо, зародыш и клетку. В появлении Евы из ребра Адама можно увидеть внедрение в ритмические процессы.

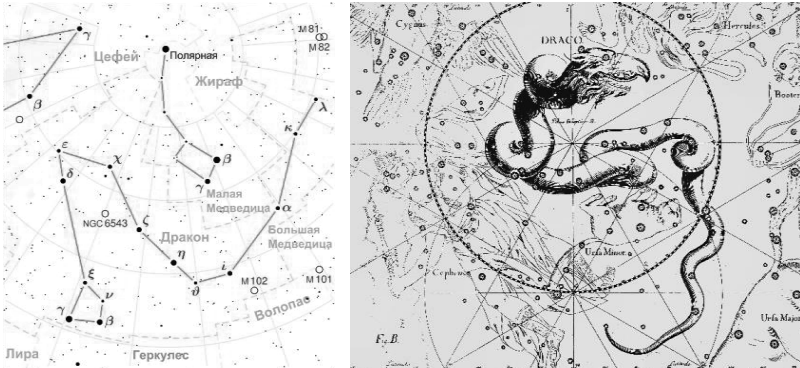
Зевс дает небесный хлеб – мышление,
Гера дает небесное молоко – чувство,
Я превращает жизненные силы в мед.

Приложение

Созвездия Северного неба

Созвездия Полярной звезды

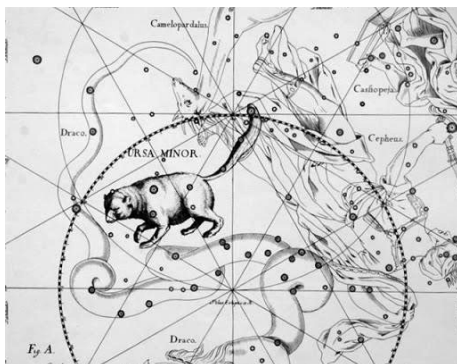
Созвездие Дракона



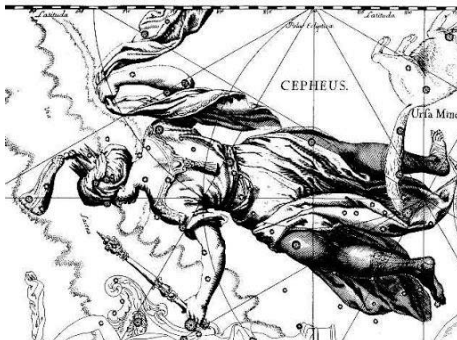
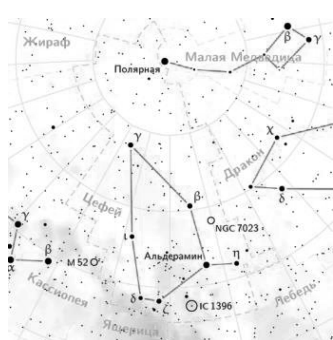
Созвездие Большой Медведицы



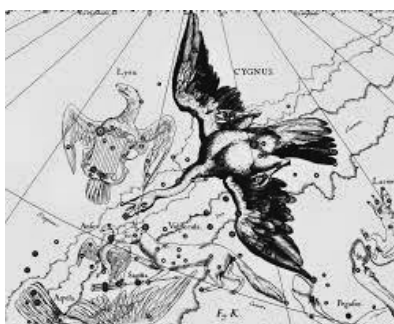
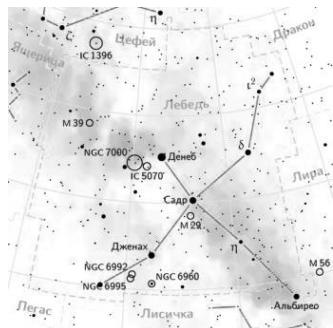
Созвездие Малой Медведицы



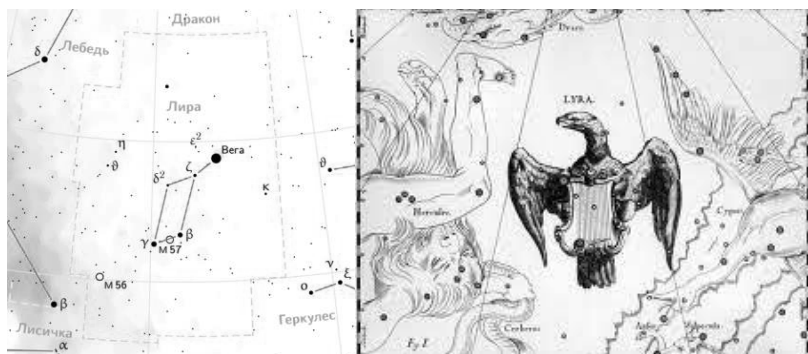
Созвездие Цетея



Созвездие Лебеда

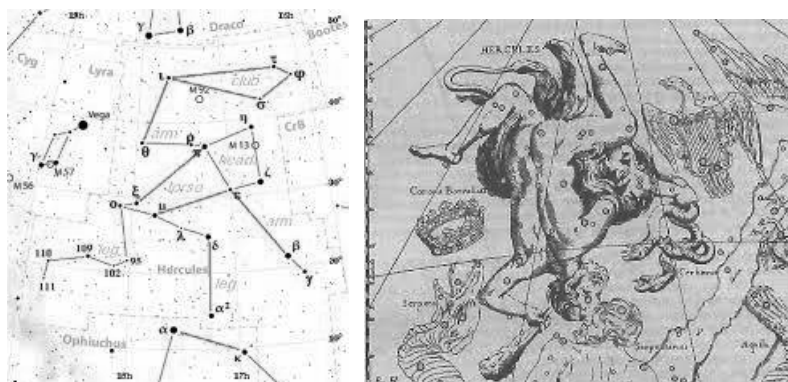


Созвездие Лирь

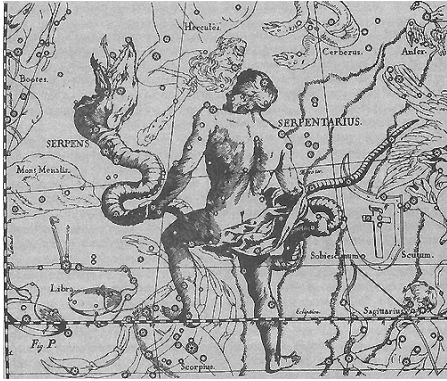
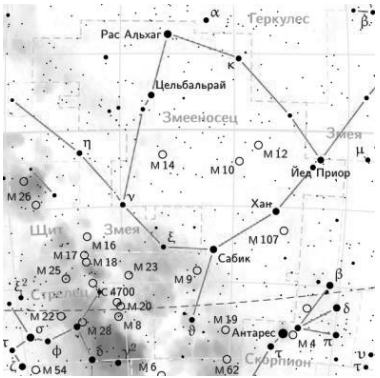


Звездный Круг героев

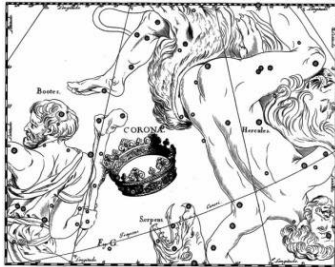
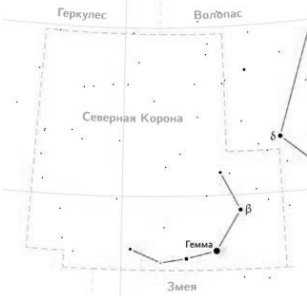
Созвездие Геркулеса



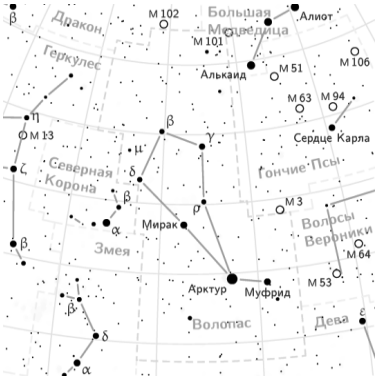
Созвездие Змееносца



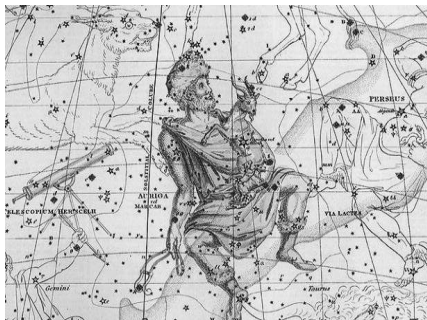
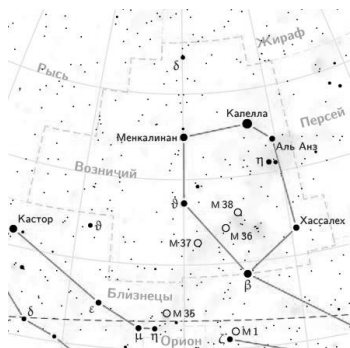
Созвездие Северной Короны



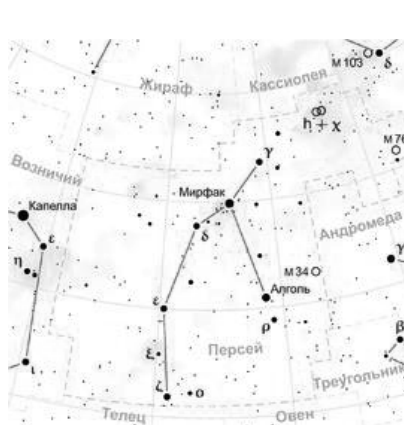
Созвездие Волопаса



Созвездие Возничего



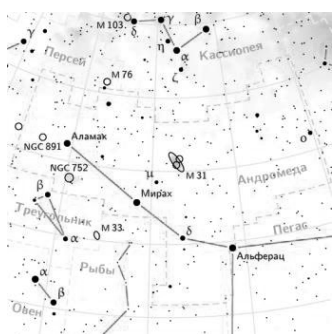
Созвездие Персея



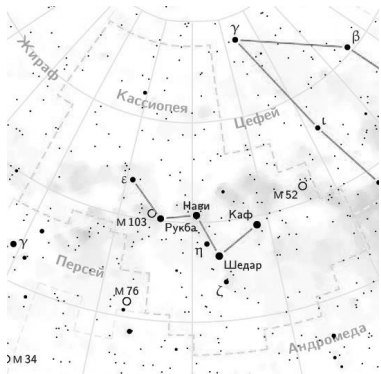
Созвездие Треугольника



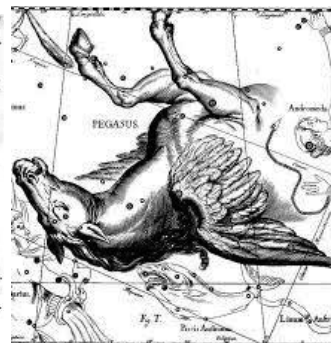
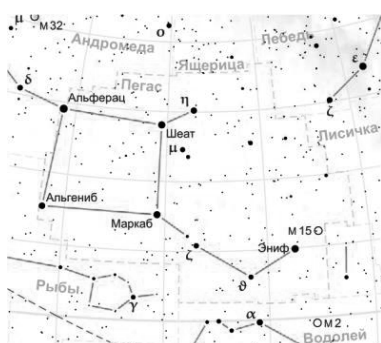
Созвездие Андромеды



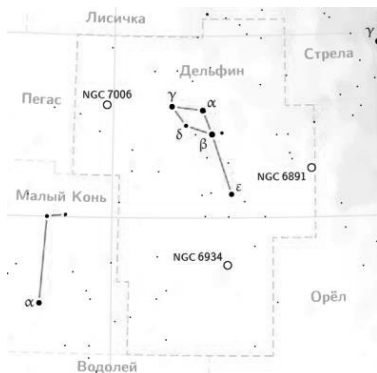
Созвездие Кассиопеи



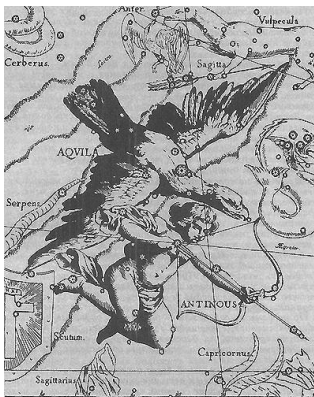
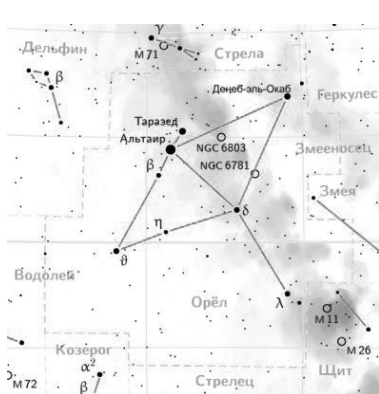
Созвездие Пегаса



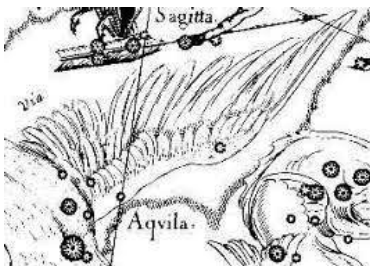
Созвездие Дельфина



Созвездие Орла

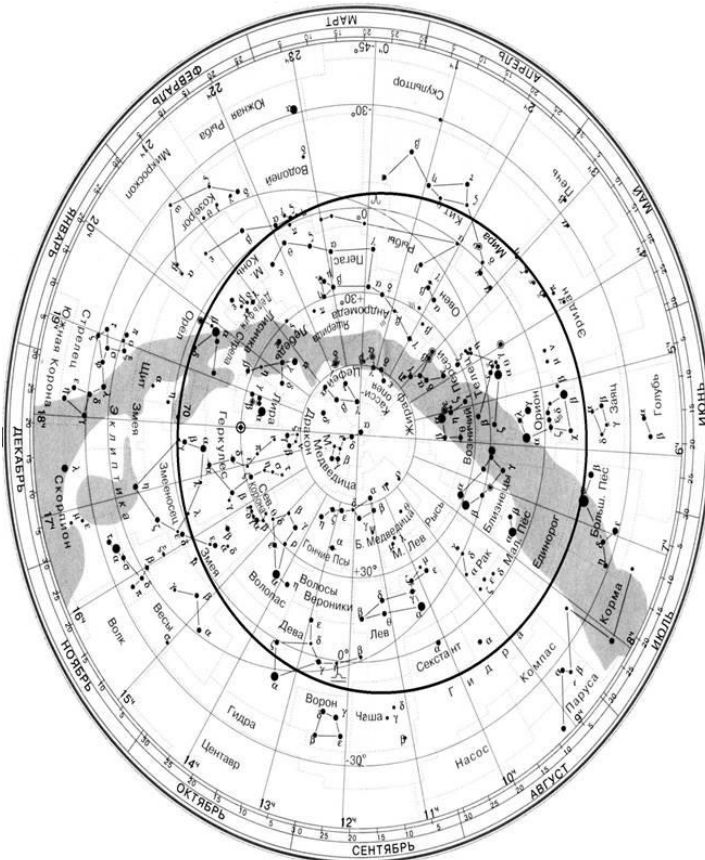


Стрела



Млечный Путь

Млечный Путь в Северном небе



Для заметок

Научно-популярное издание

Вернер Бом

КОСМОС, ЗЕМЛЯ И ЧЕЛОВЕК

О сущности звезд и их воздействии

II том (тетрадь 1)

*Связь фиксированных звезд
с Зодиаком и человеком*

Дизайн обложки и компьютерная верстка
Марии Ивановой

Подписано в печать 07.03.2023.
Формат 60x84/16. Объем 6,98 усл. печ. л.
Печать цифровая. Тираж 50 экз.

Отпечатано в типографии издательства «ПРОБЕЛ-2000»
Адрес: 109544, г. Москва, ул. Рабочая, д. 91, стр. 4
Тел. (495) 287-06-19; e-mail: probel-2000@mail.ru